

تحلیل نشانه‌شناسانه گفتمان اجتماعی زن مسلمان در تحولات نگارگری معاصر ایران^۱

رسول پروان^۲، محسن مرانی^۳

چکیده:

نگارگری معاصر ایران تحت تأثیر گفتمان اجتماعی زن مسلمان، نقش اجتماعی زنان ایرانی را بازنمایی کرده است. این مقاله بر آن است تا این نوع بازنمایی و تصویرسازی از کنش اجتماعی زنان را مورد تحلیل نشانه‌شناسانه قرار دهد و به این سوال پاسخ دهد: آثار «گفتمان اجتماعی زن مسلمان» بر تحولات تصویری نگارگری معاصر ایران چه بوده و چگونه به ظهور رسیده است؟ مراحل این پژوهش عبارتند از: تبیین گفتمان اجتماعی زن مسلمان، توصیف عناصر تصویری نگارگری معاصر مرتبط با نقش اجتماعی زنان، تشخیص دال‌ها و مدلول‌ها و در نهایت تحلیل نشانه‌شناسی. روش تحقیق در این مقاله روش تحقیق کیفی با رویکرد نشانه‌شناسی گفتمانی - انتقادی است و روش گردآوری اطلاعات کتابخانه‌ای و تصویرخوانی است. نتایج تحقیق نشان می‌دهد که زن نه به‌عنوان سوژه‌ای منفعل یا صرفاً زیباشناختی، بلکه به‌مثابه فاعل معنوی، اخلاقی، علمی و اجتماعی در نگارگری معاصر ایران بازنمایی شده است و از طریق نمادهایی از جمله پرنده، نور و ماهی، مشروعیت نقش‌هایش در چارچوب فرهنگ ایرانی اسلامی بازتولید شده است. این نمادها توسط عناصر تصویری یا دال‌هایی از جمله هدهد، طاووس، ماهی و مسیرهای بالارونده‌ای از نور در نگارگری شکل گرفته‌اند و در قالب مدلول‌هایی از جمله «جوهر ملکوتی زن» و «نقش مقدس مادری» ارائه شده‌اند.

واژگان کلیدی: نشانه‌شناسی، تحلیل گفتمان، نگارگری معاصر ایران، زن مسلمان، کنش اجتماعی.

۱- مقاله حاضر برگرفته از رساله دکترای نویسنده اول با عنوان «تحلیل تحولات نگارگری معاصر ایران از دیدگاه تاریخ اجتماعی انتقادی» است که به راهنمایی نویسنده دوم در دانشگاه شاهد ارائه شده است.

۲- دانشجوی دکترای پژوهش هنر، گروه آموزشی پژوهش هنر، دانشکده هنر، دانشگاه شاهد، تهران، ایران. ایمیل: rasoul.parvan@uk.ac.ir

۳- استادیار گروه آموزشی پژوهش هنر، دانشکده هنر، دانشگاه شاهد، تهران، ایران. (نویسنده مسئول). ایمیل: marasy@shahed.ac.ir*

تأثیر زمینه‌های اجتماعی در تحولات آثار نگارگری معاصر ایران می‌تواند از وجوه مختلف مورد بررسی قرار گیرد. یکی از این وجوه، گفتمان‌ها هستند که در مقاطع مختلف تاریخ ایران از جمله در دوره معاصر بر نگارگری تأثیر گذاشته‌اند. در مطالعه تأثیرگذاری گفتمان‌های اجتماعی بر آثار نگارگری، فرم و محتوای این آثار بررسی می‌شوند و کیفیت تصویرپردازی آنها در استفاده از عناصر تصویری نمادین و رمزگونه به عنوان بازنمودهایی از جامعه ایران اسلامی مورد تحلیل نشانه‌شناسانه قرار می‌گیرند. تحلیل نشانه‌شناسانه عناصر تصویری و ارتباط آنها با گفتمان‌های اجتماعی با رویکرد «نشانه‌شناسی گفتمانی انتقادی» صورت می‌گیرد. بر اساس این مبنای نظری، مسئله تحقیق رابطه بین عناصر تصویری به کار رفته در نگارگری معاصر ایران (به عنوان دال) با مفاهیمی است که به صورت مشترک در گفتمان‌های اجتماعی معاصر و آثار نگارگری (به عنوان مدلول) متبادر شده است.

یکی از این پدیده‌های اجتماعی، گفتمان اجتماعی زن مسلمان است که تصویرپردازی در آثار نگارگری معاصر را در مسیری متفاوت از گذشته قرار داده است که در فرهنگ ایرانی اسلامی ریشه دارد و در عرصه‌های مختلف فرهنگی از جمله نگارگری معاصر ایران تأثیرگذار بوده است. بعد از انقلاب اسلامی ایران گفتمان مزبور و به طور کلی گفتمان‌های مرتبط با فرهنگ ایران اسلامی از جمله گفتمان تشیع و گفتمان قدس در نگارگری مورد توجه بیشتری قرار گرفته‌اند. این در حالی است که در دوره پهلوی گفتمان‌هایی که در ارتباط با فرهنگ ایران باستان بوده‌اند از جمله گفتمان ملی‌گرایی باستان‌گرا و گفتمان اندیشه‌های خیام مورد توجه بیشتری از سوی هنرمندان قرار داشته‌اند. (پروان، ۱۴۰۴، ۸۴-۷۲)

گفتمان اجتماعی زن مسلمان، زن را به‌مثابه سوژه‌ای فعال، آگاه و ارزش‌محور معرفی می‌کند که کنش اجتماعی او در پیوندی درونی با ارزش‌های دینی و فرهنگی جامعه ایران اسلامی شکل می‌گیرد. در این گفتمان، حضور اجتماعی زن نه امری تقلیدی یا ابزاری، بلکه ادامه‌ای از مسئولیت معرفتی، تربیتی و اخلاقی او تلقی می‌شود و از طریق نشانه‌ها و بازنمایی‌های نمادین در نگارگری معاصر ایران تثبیت و بازتولید می‌گردد. «دال مرکزی» این گفتمان زن کنشگر ارزش‌محور است که مدلول‌هایی همچون زن ملکوتی، نقش مقدس مادر، دانش‌اندوزی زنان و پشتیبانی معنوی زنان از جهاد اسلامی، پیرامون آن مفصل‌بندی می‌شوند. «منطق ارزشی و هویتی» این گفتمان بر پیوند کنش اجتماعی با هویت قدسی، اخلاقی و فرهنگی ایرانی اسلامی استوار است و زن را واجد شأن معنوی و ارزش‌محور می‌داند. این گفتمان از حیث «تمایز و تقابل گفتمانی» در برابر گفتمان‌های زن مصرف‌محور، زن سکولار فردگرا و زن منفعل سنتی قرار می‌گیرد. این گفتمان از این باب اسلامی است که نقش اجتماعی زنان بر مبنای تفکر اسلامی را مطرح می‌کند و از این باب ایرانی است که دیدگاه‌ها و اندیشه‌های متفکران ایرانی در این زمینه فرهنگ‌ساز بوده است.

با توجه به کاربرد موضوعات اجتماعی در نگارگری معاصر ایران، بدون توجه به تحولات تصویری نگارگری تحت تأثیر گفتمان‌های اجتماعی نمی‌توان به شناخت عمیق و کاملی از این هنر دست یافت. هدف از انجام این پژوهش معرفی گفتمان اجتماعی زن مسلمان و تجزیه و تحلیل عناصر تصویری نگارگری معاصر ایران تحت تأثیر آن است. در این مقاله به این سوالات پاسخ داده می‌شود: آثار گفتمان اجتماعی زن مسلمان بر تحولات تصویری نگارگری معاصر ایران چه بوده و چگونه به ظهور رسیده است؟ این گفتمان چگونه در آثار نگارگری معاصر ایران بازنمایی شده است؟ تحلیل نشانه‌شناسی عناصر تصویری نگارگری معاصر ایران تحت تأثیر این گفتمان چیست و چه دال و مدلول‌هایی در آنها قابل شناسایی است؟

روش تحقیق

روش تحقیق در این مقاله روش تحقیق کیفی با رویکرد نشانه‌شناسی گفتمانی - انتقادی است. روند انجام کار تحقیق در سه مرحله شامل ۱- شناسایی گفتمان اجتماعی زن مسلمان در فرهنگ معاصر ایران اسلامی، ۲- شناخت مصادیق بازنمایی این گفتمان در آثار نگارگری معاصر و ۳- تبیین و تحلیل نشانه‌شناسانه گفتمان مزبور در آثار نگارگری مرتبط در دوره معاصر است. روش جمع‌آوری داده‌ها، کتابخانه‌ای و تصویرخوانی است. در جمع‌آوری اطلاعات، آثار نگارگری معاصر ایران از ابتدای دوره پهلوی تا زمان نگارش مقاله که در دسترس پژوهشگر بوده‌اند، مورد بررسی قرار گرفته‌اند. روش نمونه‌گیری انتخابی هدف‌دار است. شاخص‌های انتخاب نمونه عبارتند از: ۱- آثار نگارگری مربوط به دوره معاصر با موضوع کنش اجتماعی زن در فرهنگ ایرانی اسلامی باشند؛ ۲- آثار نگارگری ترجیحاً دارای بیانی نمادین باشند؛ ۳- آثار نگارگری از نگارگران شناخته‌شده باشند. برای احراز شرط سوم لازم است اثر در منبعی علمی یا تخصصی چاپ شده یا اینکه در نمایشگاهی رسمی از جمله در دوسالانه‌های نگارگری پذیرفته شده باشد. تجزیه و تحلیل اطلاعات مطابق روش کیفی بر مبنای استدلال عقلی است و تمرکز روی تفسیر متون و آثار نگارگری و پیدا کردن ارتباط آنها با متن گفتمان اجتماعی زن مسلمان است.

پیشینه پژوهش

پیشینه این تحقیق، پژوهش‌هایی هستند که نگاه جامعه‌شناسانه به هنر نگارگری ایران داشته‌اند و از بین آنها پژوهش‌هایی که رویکرد تحلیل گفتمان دارند، به این مقاله نزدیک‌ترند. دل‌زنده (۱۳۹۷)، در کتاب «تحولات تصویری هنر ایران؛ بررسی انتقادی» تأثیرات برخی از عوامل اجتماعی بر هنر تصویری ایران در حوزه نقاشی، نگارگری و هنرهای جدید در اعصار قاجار و پهلوی را بررسی و تحلیل کرده است. در کتاب مزبور کمتر به موضوع نگارگری پرداخته شده است و در واقع هنر نوگرایی ایران وجه غالب دارد. مریدی (۱۳۹۷)، در کتاب «گفتمان‌های فرهنگی و جریان‌های هنری ایران؛ کندوکاوی در جامعه‌شناسی نقاشی ایران معاصر» به معرفی نهادهای تأثیرگذار در تحولات نقاشی معاصر ایران پرداخته است و جریان‌های هنری‌ای که تحت تأثیر این گفتمان‌ها توسط کنشگران مربوطه پدید آمده‌اند را توصیف جامعه‌شناسانه کرده است. کشمیرشکن (۱۳۹۴)، در کتاب «هنر معاصر ایران» عوامل اصلی تأثیرگذار بر هنر معاصر ایران از دوره قاجاریه را ریشه‌یابی کرده است و عوامل مزبور را در سه رأس یک مثلث قرار داده است؛ ۱- عوامل اجتماعی ۲- عوامل سیاسی ۳- عوامل فرهنگی. در این پژوهش توجه بسیار مختصری به نگارگری شده است و اصل کار، هنر نوگرایی ایران است.

نگاه جامعه‌شناسانه به هنر نگارگری در مقاله خدام‌محمدی و دیگران (۱۴۰۲)، تحت عنوان «نوگرایی نگارگری در گفتمان‌های اجتماعی ایران معاصر با تمرکز بر رویکرد تحلیل گفتمان ارنست لاکلا و شانتال موفه» دیده می‌شود. این مقاله گفتمان‌هایی که در جامعه در ارتباط با شکل‌گیری تصویر در نگارگری معاصر بوده‌اند را شناسایی و معرفی کرده است. سیاسر و دیگران (۱۳۹۹)، در مقاله «بررسی جامعه‌شناختی نگاره پناه (۱۳۵۶) اثر محمود فرشچیان» نگاره پناه را با تأثیری که شرایط اجتماعی در خلق این اثر داشته است، با رویکردی تکوینی مورد تحلیل و بررسی قرار داده‌اند. رجبی و قاضی‌زاده (۱۳۹۷)، در مقاله «تحلیل جامعه‌شناختی بازتاب تحولات اجتماعی در آثار نگارگری حسین بهزاد» تأثیر تحولات اجتماعی ایران را بر موضوع، مضمون و محتوای آثار حسین بهزاد با رویکرد بازتاب سنجیده‌اند. حقایق و سجودی (۱۳۹۴)، در مقاله «تحلیل معناشناختی دو نگاره از شاهنامه فردوسی بر اساس الگوی نشانه‌شناسی اجتماعی تصویر» با استفاده از نشانه‌شناسی اجتماعی تصویر دو نگاره با موضوع یکسان یعنی «سد ساختن اسکندر» را مورد تحلیل و بررسی قرار داده‌اند. در این مقاله دلالت‌های تصویری گفتمان‌های حاکم در زمان خلق نگاره‌ها شناسایی شده‌اند و معانی عناصر تصویری با اهداف سیاسی حاکمان وقت بازخوانی شده‌اند. سیمسون (۲۰۰۸)، در مقاله‌ای با

عنوان «Mostly modern miniatures: classical Persian painting in the early twentieth century» ارتباط آثار نگارگری معاصر در اواخر قرن نوزدهم و ابتدای قرن بیستم را با نگارگری گذشته ایران از نظر فرمالیستی و فنون نگارگری مورد بررسی قرار داده است. شایسته‌فر و شهبازی (۱۳۹۴)، در مقاله «تطبیق مصادیق اجتماعی زنان در دوره قاجار با جایگاه زن در نگارگری نسخه خطی هزار و یک شب» به شناسایی جایگاه اجتماعی زنان در عصر قاجار بر اساس منابع مکتوب و نگارگری‌های نسخه خطی هزار و یک شب پرداخته است. لکن تحلیل عناصر تصویری نگارگری مورد نظر نبوده است.

برخی از پژوهش‌هایی که در پیشینه به آنها اشاره شد، تکیه خود را بر یافتن و معرفی گفتمان‌های مرتبط با نگارگری با تکیه بر مطالعه و بررسی تحولات تاریخی، فرهنگی و اجتماعی ایران گذاشته‌اند. در این پژوهش‌ها بررسی عناصر تصویری برای یافتن دلالت‌های تأثیرات اجتماعی در آثار نگارگری کمرنگ است. همچنین تأثیر گفتمان نقش اجتماعی زن مسلمان در نگارگری معاصر ایران پژوهش مستقلی صورت نگرفته است. پژوهش حاضر ضمن معرفی و توصیف گفتمان مزبور به نشانه‌شناسی آثار نگارگری برای یافتن ارتباط متن‌های اجتماعی با متن‌های نگارگری پرداخته است و ایجاد این ارتباط، این مقاله را از پیشینه تحقیق متمایز کرده است.

مبانی نظری پژوهش

برای تحلیل تأثیر گفتمان اجتماعی زن مسلمان بر تحولات آثار نگارگری معاصر لازم است رویکردی چند وجهی استفاده شود تا توانایی لازم برای تحلیل را داشته باشد. رویکردهای زبان‌شناسانه، جامعه‌شناسانه و نشانه‌شناسانه به تنهایی تبیین و تحلیل کاملی از گفتمان‌های مؤثر بر آثار نگارگری ارائه نمی‌دهند و این ضرورت احساس می‌شود که ترکیبی از این رویکردها در این پژوهش به کار گرفته شود. این ترکیب می‌تواند رویکرد «نشانه‌شناسی گفتمانی - انتقادی» باشد. وون لیوون آهلندی، از زبان‌شناسانی بود که الگویی نشانه‌شناختی در تحلیل انتقادی گفتمان را مطرح کرد. این الگو از محدوده متون زبانی فراتر رفت و بر اهمیت متون چند نشانه‌ای با توجه به کاربرد روزافزون این نوع متون در جهان معاصر تأکید داشت. در واقع در نشانه‌شناسی گفتمانی - انتقادی، متون غیرزبانی به عنوان متن‌های نشانه‌ای، تابع قواعد نظام‌های مختص به خود مطالعه می‌شوند (Van Leeuwen, 2005, pp. 3-4).

دیدگاه وون لیوون در «نشانه‌شناسی گفتمانی - انتقادی» در ارتباط با تحلیل‌های نشانه‌شناسانه این پژوهش محورهای زیر را دارد:

۱. منابع نشانه‌ای: از دیدگاه لیوون نشانه‌ها صرفاً واحدهای ایستا نیستند، بلکه به‌عنوان «منابع» فعال در تولید معنا به کار می‌روند و این منابع می‌توانند فیزیولوژیکی (مثل صوت، حالت چهره، حرکت بدن) یا تکنولوژیک (مثلاً رسانه، ابزار تصویری) باشند (Van Leeuwen, 2005, pp. 5-6).

۲. قواعد نشانه‌ای: در نظر لیوون، منابع نشانه‌ای تحت «قواعد نشانه‌ای» استفاده می‌شوند. این قواعد صرفاً قواعد زبانی رسمی نیستند و می‌توانند قواعدی فرهنگی، نهادی و اجتماعی باشند. قواعد نشانه‌ای منعکس‌کننده قدرت اجتماعی‌اند. این قواعد تعیین می‌کنند که چه منابعی، چگونه و در چه شرایطی به کار گرفته شوند (Van Leeuwen, 2005, p. 47).

۳. کارکردهای نشانه‌ای: وون لیوون بیان می‌کند که منابع نشانه‌ای کارکردهای مختلفی دارند: نمایندگی، تنظیم وضعیت، هویت، تعامل و همکاری. این کارکردها به تحلیل‌گر کمک می‌کنند تا نشان دهد معانی تولیدشده نه فقط از نظر معنایی بلکه از نظر اجتماعی نیز چگونه سازماندهی می‌شوند و چه نقش‌هایی در تداوم یا تغییر قدرت ایفا می‌کنند. (Van Leeuwen, 2005, p. 69).

۴- تحلیل ترکیب‌بندی: در مبانی نظری نشانه‌شناسی اجتماعی وون لیوون، ترکیب‌بندی در هنرهای تجسمی به سازمان‌دهی فضایی عناصر بصری و نقش آن‌ها در تولید معنا می‌پردازد. وون لیوون نشان می‌دهد که «ارتفاع» (بالا/پایین) حامل تمایزهای معنایی است؛ جایگاه‌های بالاتر معمولاً به ساحت‌های ایده‌آل، نمادین یا ارزشی ارجاع می‌دهند و سطوح پایین‌تر به امر عینی، روایی یا اجرایی. «مرکزیت» نیز سازوکاری کلیدی برای تثبیت هسته معنایی تصویر است؛ عناصر مرکزی به‌مثابه «کانون» عمل می‌کنند و عناصر پیرامونی نقش پشتیبان می‌یابند. افزون بر این، «فاصله/نزدیکی» - چه در معنای فاصله میان عناصر و چه در فاصله نمادین آن‌ها از بیننده - در شکل‌دهی به روابط همبستگی یا استقلال معنایی مؤثر است؛ نزدیکی، پیوستگی و فاصله، تمایز یا سلسله‌مراتب را القا می‌کند. این سازوکارها در کنار برجستگی (اندازه، رنگ، کنتراست) و قاب‌بندی، نشان می‌دهند که ترکیب‌بندی مجموعه‌ای از قواعد طبیعی نیست، بلکه بر قراردادهای فرهنگی و رویه‌های اجتماعی استوار است؛ از این‌رو، در نگارگری با ساختارهای غیرطبیعت‌گرا و چندکانونی تحلیل ترکیب‌بندی امکان فهم چگونگی سامان‌یافتن معنا از طریق ارتفاع، مرکزیت و فاصله را فراهم می‌سازد (Van Leeuwen, 2005, pp. 179-188).

۵- نوع بازنمایی: در مبانی نظری نشانه‌شناسی اجتماعی، نوع بازنمایی نزد وون لیوون به این می‌پردازد که یک متن بصری یا چندوجهی، چه چیزی و چگونه از جهان اجتماعی را بازنمایی می‌کند. وون لیوون با تکیه بر دستور زبان بصری، بازنمایی را به‌طور کلی به دو نوع اصلی تقسیم می‌کند: بازنمایی روایی و بازنمایی مفهومی. در بازنمایی روایی، کنش، فرایند و رویداد از طریق عناصری چون بردارهای حرکتی، جهت نگاه یا ژست‌ها نشان داده می‌شود و معنا بر اساس «چه اتفاقی در حال رخ دادن است» شکل می‌گیرد (Van Leeuwen, 2005, pp. 92-98). در مقابل، بازنمایی مفهومی بر وضعیت‌ها، طبقه‌بندی‌ها و ویژگی‌های پایدار تمرکز دارد و شامل گونه‌هایی مانند بازنمایی طبقه‌بندی‌شده، تحلیلی و نمادین است که به «چیستی» و «معنای اجتماعی» پدیده‌ها می‌پردازد نه کنش آن‌ها. از منظر وون لیوون، انتخاب هر یک از این انواع بازنمایی، امری خنثی یا صرفاً زیبایی‌شناختی نیست، بلکه بازتابی از گفتمان‌ها، ارزش‌ها و روابط قدرت اجتماعی است و تحلیل آن امکان فهم ایدئولوژی‌های نهفته در تصاویر و متون بصری را فراهم می‌سازد (Van Leeuwen, 2005, pp. 99-107).

۶. چندوجهی بودن و همبستگی نشانه‌ای: وون لیوون تأکید دارد که تحلیل نشانه‌ای نباید محدود به یک مد (مانند زبان) باشد؛ بلکه باید تعامل بین مدهای مختلف (تصویر، صدا، حرکت، متن) صورت پذیرد و تحلیل ریتم، ترکیب، پیوند اطلاعات و دیالوگ بررسی شود. تحلیل همبستگی نشانه‌ای این امکان را می‌دهد که نشان داده شود چگونه مدهای مختلف هماهنگی یا تضاد دارند و چگونه این هماهنگی یا تضاد دست‌مایه گفتمان قدرت یا مقاومت می‌شود (Van Leeuwen, 2005, p. 179).

بر این اساس در هنر، نشانه‌هایی که هنرمند در اثر هنری نهاده و با آنها خلق معنی کرده است، نقش زبان را ایفا می‌کنند. لذا برای تحلیل گفتمان انتقادی در آثار هنری پرداختن به دانش نشانه‌شناسی ضروری است. در دانش نشانه‌شناسی است که می‌توان از ریشه‌های اندیشمندانه اجتماعی مؤثر در خلق اثر آگاه شد و فرم، موضوع و محتوای اثر را واکاوی کرد. نشانه‌شناسی برای تبیین گفتمان بین متن نگارگری و متن‌های اندیشه‌های گذشته و معاصر ایران در خصوص کنش اجتماعی زنان در فرهنگ ایرانی اسلامی به کار می‌رود و بر اساس آن، نمادهای تصویری با استفاده از دلالت‌های عینی (فرم) و استفاده از دلالت‌های ضمنی (محتوا) تبیین می‌شوند. برای نشانه‌شناسی گفتمان اجتماعی زن مسلمان لازم است نشانه‌هایی که جایگاه مرکزی دارند، در آثار نگارگری شناسایی شوند و تعریفی از آنها در ارتباط با دیگر نشانه‌های گفتمان ارائه گردد. سپس مطابق نظریه معنا (مریدی، ۱۳۹۷، ۳۷-۳۸) نشانه‌هایی که تثبیت شده‌اند

و دارای معنای مورد توافق هستند، توصیف شوند و در نهایت تحلیل نشانه‌شناسانه بر اساس الگوی نشانه‌شناختی وون لیوون صورت پذیرد.

گفتمان اجتماعی زن مسلمان در فرهنگ ایرانی اسلامی معاصر

در فرهنگ ایرانی اسلامی چه در متون گذشته، چه در متون معاصر چگونگی نقش زن در عرصه‌های مختلف اجتماعی تبیین شده است و بر اساس آنها گفتمان اجتماعی زن مسلمان شکل گرفته است. در اندیشه اسلامی، زن و مرد دارای حقوق برابر هستند و با توجه به سرشت مشترک انسانی، در کمالات انسانی نیز همسان هستند؛ اما چون طبیعت زن با طبیعت مرد متفاوت است، حقوقشان مشابه یکدیگر نیست. بر این اساس نقش زنان در اجتماع متفاوت از مردان است و نوع پوشش، نقش زنان در خانواده و نقشی که در جهاد اسلامی داشته‌اند، به تبعیت از این تفاوت پدید آمده است و از سوی دیگر با توجه به سرشت مشترک کمالات انسانی در مواردی مثل دانش‌طلبی و سلوک معنوی مشابه مردان هستند. این گونه است که در آثار نگارگری معاصر ایران، زنان در پاره‌ای موارد با نقشی زنانه در نقش مادر یا همسر در خانواده یا در نقش پشتیبان معنوی جهاد و دفاع اسلامی تصویرپردازی شده‌اند و در آثار دیگری مشابه مردان در نقش طالب علم یا سالک الی‌الله ترسیم شده‌اند. اندیشه‌های اسلامی، به ویژه شیعی، در تاریخ معاصر ایران، به ویژه در دوره جمهوری اسلامی ایران، در شکل‌گیری گفتمان نقش اجتماعی زنان بر اساس موازین اسلامی تعیین‌کننده بوده است.

نقش اجتماعی زنان در قرآن، احادیث پیامبر اسلام، روایات ائمه شیعه و توسط اندیشمندان گذشته و معاصر ایران تبیین شده است و در این تبیین از شخصیت‌های زنان شاخص تاریخی در تاریخ اسلام و مسیحیت نیز بهره برده است. انتخاب روز بیستم جمادی‌الثانی، روز ولادت فاطمه زهرا (س)، به عنوان روز زن و روز مادر جهت‌گیری گفتمان نقش زن در فرهنگ و اجتماع ایران را نشان می‌دهد. زن در فرهنگ اسلامی، مربی جامعه است و دامن زن پرورشگاه بزرگ‌زنان و بزرگ‌مردان است و از دامن زن است که مرد به معراج می‌رود. بر این اساس خانواده از مسائل راهبردی و محوری جامعه اسلامی ایران بوده است و به نقش تربیتی و پرورشی زن در خانواده برای آماده‌کردن نسل بافضیلت تأکید شده است. در گفتمان اجتماعی زن مسلمان، نه تنها زنان از صحنه زندگی اجتماعی طرد نشده‌اند، بلکه آنان در جامعه نقش‌آفرین هستند و ضمن داشتن نقش مادر و همسر در خانواده، در سایر فعالیت‌های اجتماعی نیز حضور گسترده و فعال دارند.

تطبیق موضوعات آثار نگارگری معاصر ایران با نقش‌های اجتماعی زنان در تاریخ معاصر ایران نشان می‌دهد مفاهیم مشترکی در نقش اجتماعی زنان در فرهنگ اسلامی و نگاه هنرمندان نگارگر وجود داشته است. سلوک معنوی زن، زن و خانواده (نقش مادر و تربیت‌کننده نسل بشر، باروری و فرزندآوری و نقش همسری)، حجاب زن در جامعه، نقش زن در جهاد اسلامی و نقش علمی زنان موضوعاتی هستند که تحت تأثیر گفتمان اجتماعی زن مسلمان در آثار نگارگری شکل گرفته‌اند.

بازتاب گفتمان اجتماعی زن مسلمان در نگارگری معاصر ایران

در فرهنگ‌های مختلف رویکردهای متفاوتی به زن داشته‌اند و زن تحت تأثیر گفتمان‌های اجتماعی در آثار هنری به تصویر کشیده شده است. زن در هنر نگارگری معاصر ایران تحت تأثیر گفتمان اجتماعی زن مسلمان قرار گرفته است و موضوعاتی در ارتباط با این گفتمان در آثار نگارگری بازتاب یافته‌اند. این موضوعات در جدول (۱) آورده شده است.

جدول (۱). موضوعات آثار نگارگری معاصر ایران تحت تأثیر گفتمان اجتماعی زن مسلمان (نگارندگان).

موضوعات اصلی آثار	عنوان اثر	سال اثر	نگارگر	
زن موجودی ملکوتی (سلوک معنوی زن)	رؤیت زیبایی	نامشخص	روح الله پروین	
	زن در ایران	نامشخص	مهران یوسفی	
	طفیل هستی عشقند آدمی و پری	۱۳۷۷	لیلا آقامیری	
	حضرت سلیمان و مسجدالاقصی	نامشخص	سمانه فاجانی	
زن در نقش مادر و تربیت‌کننده نسل بشر	نیایش	نامشخص	حسن فرجی	
	آغوش مهر	۱۳۷۸	فریده میثاقی	
	مادر	۱۳۷۷	مهشید خسروتبار	
	اعماق وجود	۱۳۷۶	مهرداد ختایی	
	از دامن زن مرد به معراج می‌رود	۱۳۷۸	رضا بدرالسماء	
	بانو	۱۳۷۹	آنژلا خلف بیگی	
	مادر	۱۳۸۰	فرح کیمیا قلم	
	بهشت زیر پای مادران است	۱۳۸۰	حسین رزاقی	
	عشق و زندگی	۱۳۷۹	مهشید خسروتبار	
	نقش مهر	۱۳۸۰	زینت مسئله‌گو	
	خزان	نامشخص	مرضیه فیض‌پور	
	باروری و فرزندآوری زن	مادران و فرزندان	۱۳۶۴	مهین افشان‌پور
زن باردار		۱۳۶۵	مهین افشان‌پور	
برگ و نوا		۱۳۸۲	مهین افشان‌پور	
بزم		۱۳۱۳	محمدعلی زاویه	
جشن استقبال		۱۳۷۶	مهرداد ختایی	
حجاب زن در جامعه	نقش همسری زن	۱۳۸۰	آمنه بدرالسماء	
	جلوه	۱۳۷۷	اکبر فرخنده محقق	
	ترنم	۱۳۷۷	عبدالله محرمی	
	عفاف	۱۳۷۸	سروناز اسماعیلی	
	رقص مرگ	۱۳۷۸	شهناز ملکی	
	حجاب	۱۳۸۰	بهاره سرابی	
	شفا یافته امام هشتم	نامشخص	خدیجه احتشامی	
	عزیمت (هجرت) حضرت معصومه (س)	نامشخص	میرمهدی سیدی	
	مریم مقدس	نامشخص	سهیلا سقایی	
	بی‌عنوان	۱۳۶۸	مهین افشان‌پور	
	نقش علمی زن	حضرت ابوالفضل	نامشخص	محمدباقر آقامیری
		خطابه حضرت زینب در برابر یزید	نامشخص	سلینا پورسینا

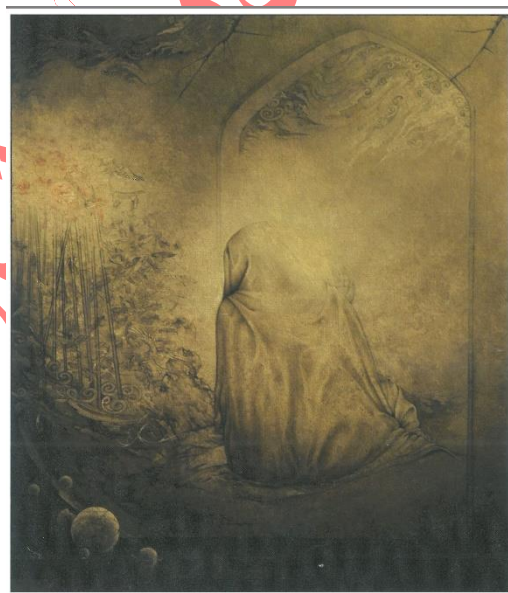
موضوعی که در گفتمان اجتماعی زن مسلمان شاخص و محوری است، موضوع وجود یا عدم وجود کمالات انسانی در زنان است. آیات قرآن، آموزه‌های پیامبر اسلام و ائمه شیعه و شخصیت‌های برجسته در فرهنگ اسلامی نشان می‌دهند در نهاد زنان استعداد و آمادگی برای پیمودن کمالات انسانی و سلوک معنوی قرار داده شده است (مه‌ریزی، ۱۳۸۶، ۳۷). در آیات ۱۱ و ۱۲ سوره تحریم به سلوک معنوی زنان در شخصیت همسر فرعون و مریم مقدس (س) اشاره شده است و این دو زن در ایمان و قرب به خداوند به مراتبی بلند دست یافته‌اند. (قرآن، تحریم، ۱۱-۱۲) در آیه ۳۵ سوره احزاب برای رسیدن به قرب الی‌الله هیچ تفاوتی بین زن و مرد نیست و زن با داشتن صفات فاضله انسانی در مسیر قرب الهی مانعی ندارند. (قرآن، احزاب، ۳۵) همچنین در احادیث و روایات تشیع به معرفی زنان شاخص با کمالات معنوی پرداخته شده است که حضرت فاطمه (س) دختر پیامبر اسلام، بانو زینب کبری (س) خواهر امام حسین (ع) و بانو حمیده (س) همسر امام صادق (ع) از آن جمله‌اند (مه‌ریزی، ۱۳۸۶، ۳۸-۳۹). مطابق آیه ۱۲۳ سوره طه؛ در فرهنگ اسلامی زن موجودی ملکوتی است و همراه با مرد از ملکوت به زمین آمده است (قرآن، طه،

۱۲۳). در نگارگری معاصر ایران، ملکوتی بودن زنان در فضایی روحانی ترسیم شده است و با تکیه بر نشانه‌ها و عناصر تصویری خاصی، سلوک وی در رسیدن به قرب الهی به مخاطب ارائه شده است (تصاویر ۱-۴). غالباً نقش‌آفرینی اجتماعی زنان در فرهنگ اسلامی ایران در ارتباط با جوهر ملکوتی زن قرار دارد و به همین دلیل ضرورت دارد در این مقاله موضوع ملکوتی بودن زنان مطرح شود.

تربیت نسل بشر از نقش‌های اجتماعی زنان در فرهنگ اسلامی است که در پی فرهنگ ازدواج بر عهده پدر و مادر قرار گرفته است. در آیه سوم سوره مبارکه لیل، خداوند به مخلوقات عالم قسم یاد می‌کند که همه را جفت نر و ماده بیافریده است (قرآن، لیل، ۳). بنابراین خداوند نقش باروری و فرزندآوری برای بقای نسل انسان را در وجود زن و مرد قرار داده است و بدین ترتیب نقش مادری به زن تعلق گرفته است. در اهمیت نقش مادر در فرهنگ اسلامی از پیامبر اکرم روایت شده است: «بهشت زیر پای مادران است.» (مه‌ریزی، ۱۳۸۶، ۲۹) در گفتمان اجتماعی زن مسلمان نقش مادر به عنوان زاینده و تربیت‌کننده نسل بشر مورد توجه زیادی قرار داشته است و در پاره‌ای موارد از نقش همسری پررنگ‌تر بوده است. بر این اساس در نزد نگارگران معاصر ایران، زن با کمالات معنوی در نقش مادر با جلوه‌هایی از ملکوت تصویرسازی شده است. (تصاویر ۵-۱۰)



تصویر (۱). مه‌ران بوسفی، زن در ایران.
(هشتمین دوسالانه ملی نگارگری ایران، ۱۳۹۰، ۱۱۶)



تصویر (۲). روح‌اله پروین، رویت زیبایی،
(هشتمین دوسالانه ملی نگارگری ایران، ۱۳۹۰، ۶۶)

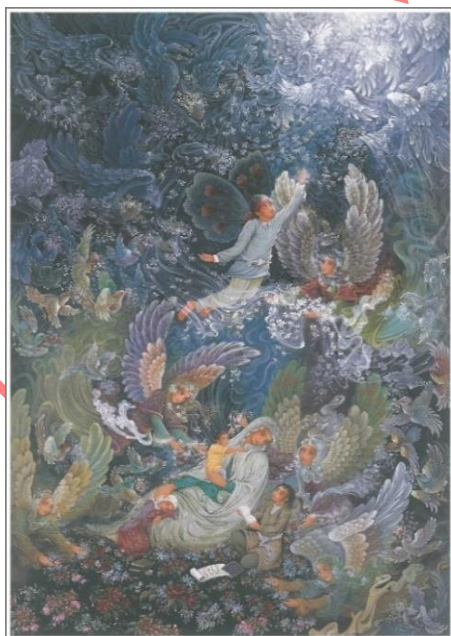


تصویر (۳). حسن فرجی، نیایش، ۵۰×۳۵ سانتیمتر.
(دهمین دوسالانه ملی نگارگری ایران، ۱۳۹۵، ۲۶۶)

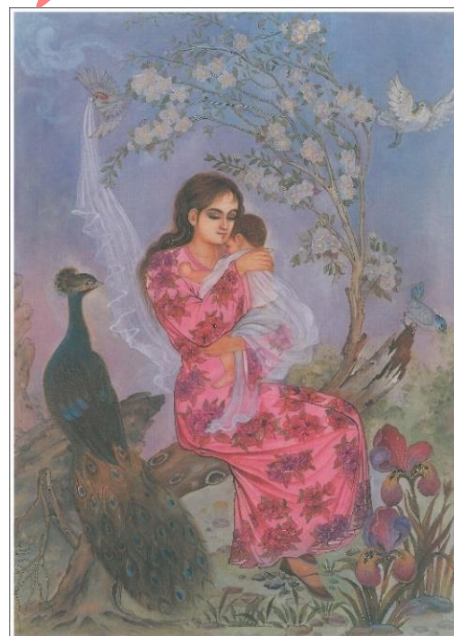


تصویر (۴). سمانه فاجانی، حضرت سلیمان و مسجدالاقصی،
۳۷×۲۷ سانتیمتر.
(دهمین دوسالانه ملی نگارگری ایران، ۱۳۹۵، ۲۶۴)

از نقش‌های اجتماعی که زنان و مردان در جامعه ایرانی اسلامی بر عهده دارند، نقش همسری است. در روایات است ازدواج بستری برای رشد حیات معنوی زن و مرد است و تکمیل نیمی از دین با ازدواج صورت می‌گیرد. در اصول کافی از قول پیامبر اکرم آمده است که هر آنکه ازدواج کند نیمی از دینش را در حرز نهاده است. در تأیید این موضوع، روایت از پیامبر اسلام است که همسر مؤمن و شایسته



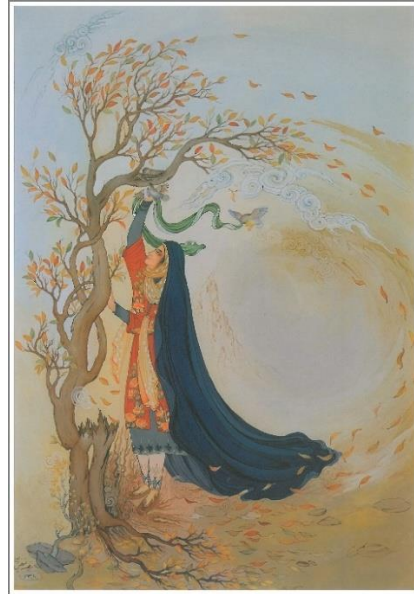
تصویر (۵). رضا بدرالسماء، از دامن زن مرد به معراج
می‌رود، ۷۶×۵۰ سانتیمتر.
(چهارمین نمایشگاه دوسالانه نگارگری ایرانی اسلامی، ۱۳۷۸، ۵۰)



تصویر (۶). مهشید خسرو تبار، مادر، ۳۷×۲۷ سانتیمتر.
(چهارمین نمایشگاه دوسالانه نگارگری ایرانی اسلامی، ۱۳۷۸، ۱۴)

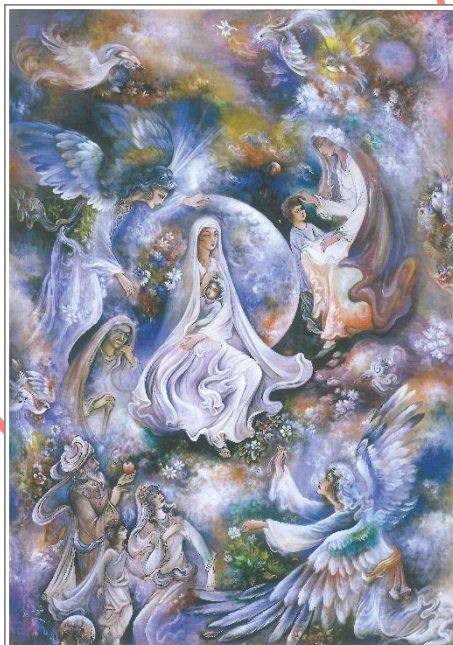


تصویر (۷) مهرداد ختایی، اعماق وجود، ۳۹×۳۲ سانتیمتر.
(چهارمین نمایشگاه دوسالانه نگارگری ایرانی اسلامی، ۱۳۷۸، ۳۵)

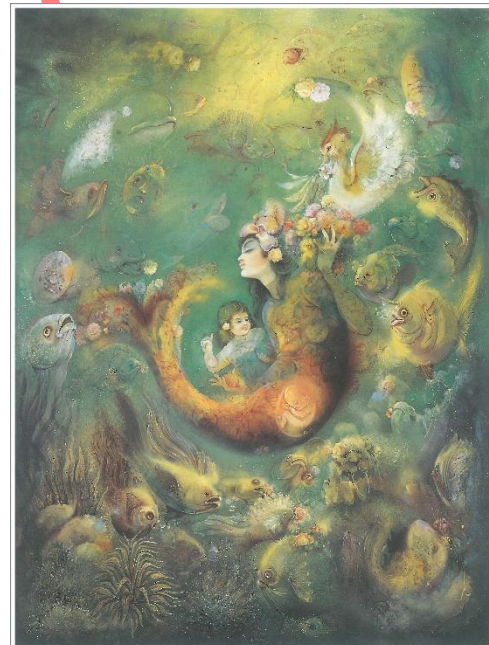


تصویر (۸) مرضیه فیض پور، خزان، ۳۴×۲۳ سانتیمتر.
(دهمین دوسالانه ملی نگارگری ایران، ۱۳۹۵، ۲۶۹)

در امر آخرت یاری‌رسان مرد است. (مهریزی، ۱۳۸۶، ۶۰) بنابراین در فرهنگ اسلامی، ازدواج و سکونت زن و مرد در کنار یکدیگر در خانواده، بستری برای رشد معنوی انسان ایجاد می‌کند و اهمیت نقش زن به عنوان همسر در خانواده را نشان می‌دهد. این موضوع در نگارگری معاصر ایران مورد توجه بوده است و به عنوان نمونه در تصویر (۱۱) فضایی با نشاط برای تداعی این مفهوم ترسیم شده است.



تصویر (۹) حسین رزاقی، بهشت زیر پای مادران است، ۱۰۰×۷۰ سانتیمتر.
(پنجمین نمایشگاه دوسالانه نگارگری ایرانی اسلامی، ۱۳۸۱، ۳۲)



تصویر (۱۰) مهرداد ختایی، جشن استقبال، ۷۸×۵۸ سانتیمتر.
(چهارمین نمایشگاه دوسالانه نگارگری ایرانی اسلامی، ۱۳۷۸، ۳۴)



تصویر (۱۱). آمنه بدرالسماء، شروع زندگی، ۶۰×۴۵ سانتیمتر.
(پنجمین نمایشگاه دوسالانه نگارگری ایرانی اسلامی، ۱۳۸۱، ۲۳)



تصویر (۱۲). اکبر فرخنده محقق، جلوه، ۴۷×۳۲ سانتیمتر.
(چهارمین نمایشگاه دوسالانه نگارگری ایرانی اسلامی، ۱۳۷۸، ۳)

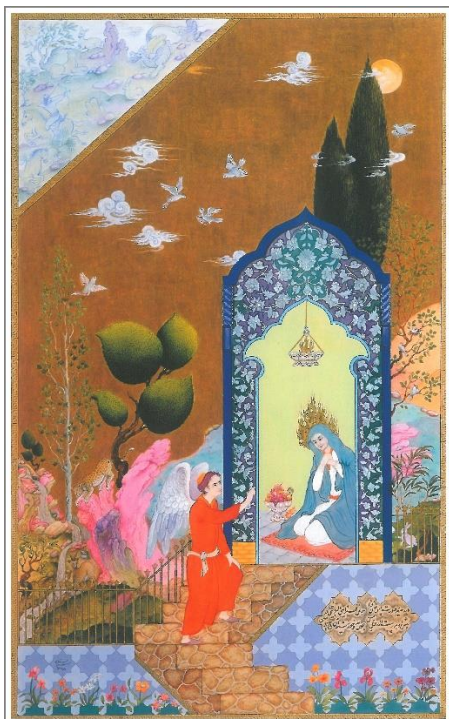
در گفتمان اجتماعی زنِ مسلمان موضوع پوشش زن در اجتماع همواره مورد توجه بوده است و نگارگران تحت تأثیر این گفتمان از عناصر بصری‌ای در تصویرپردازی زن استفاده کرده‌اند که تا حدودی (نه به صورت مطلق) حدود پوشش اسلامی زنان مطابق شریعت اسلامی در آثار آنها جاری شده است. مرتضی مطهری در کتابی تحت عنوان «حجاب»، اندیشهٔ اسلامی در مورد حجاب را با شواهدی از اندیشه‌های مولوی، نظامی، ویل دورانت، برتراند راسل و آلفرد هیچکاک همراه کرده است و با نگاه فلسفی، پوشیدگی زن را دارای ریشهٔ روان‌شناختی در ارتباط با مردان نوشته و حیا و عفاف و پوشش را به عنوان تدبیری زنانه در برابر خواستن مرد برای گرانبها کردن خویشتن و حفظ موقعیت خویش دانسته است. در واقع این اندیشه ریشه در این حقیقت دارد که در خلقت ابوالبشر، مرد مظهر عشق و طلب و زن مظهر معشوقیت و مطلوبیت آفریده شده است (مطهری، ۱۳۷۹، ۶۲-۶۳). علاوه بر این در ادب و عرفان ایران اسلامی، رنگ و بوی عشق شرقی از قبیل عشق‌های لیلی و مجنون، خسرو و شیرین و عشق به حق تعالی در عرفان اسلامی، به هویت زن اضافه شده و در ادبیات ایران اسلامی شخصیتی ماورائی از زن شکل گرفته است.

به غیر از نگاه فلسفی به حجاب در گفتمان اجتماعی زن مسلمان، در فرهنگ اسلامی دیدگاه شریعت در چگونگی پوشش زنان در آثار نگارگری معاصر تأثیر گذاشته است. (تصاویر ۱۲-۱۳-۱۴)

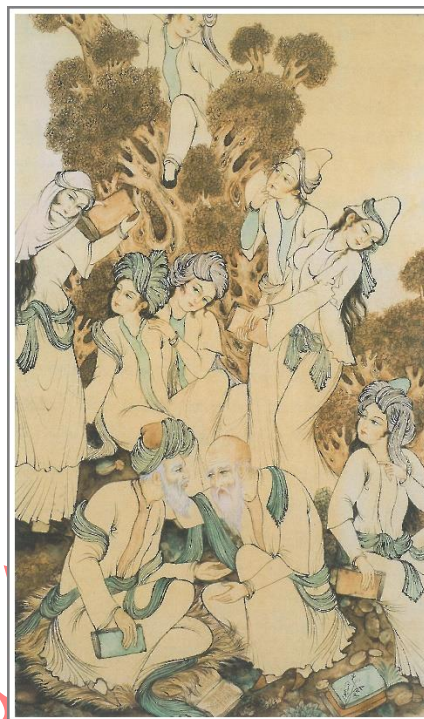
دانش‌طلبی در فرهنگ ایرانی اسلامی موضوع دیگری است که برای زنان مورد توجه بوده است و همواره زنان به ویژه در دوره معاصر به طلب علم دعوت شده‌اند. در تأیید و تأکید بر این موضوع خداوند در آیه یازدهم سوره مبارکه مجادله می‌فرماید: «خدا [رتبه] کسانی از شما را که گروهی و کسانی را که دانشمندند [بر حسب] درجات بلند گرداند» (قرآن، مجادله، ۱۱). در نگارگری معاصر ایران موضوع دانشجویی زنان تحت تأثیر فرهنگ اسلامی با عناصر تصویری مرتبط با دانش، تصویرپردازی شده است. (تصاویر ۱-۱۴)

زنان در فرهنگ اسلامی در عرصه کارزار جهاد و دفاع اسلامی دارای نقش بوده‌اند. اخبار و روایات باقی‌مانده از تاریخ صدر اسلام مشارکت زنان در جهاد اسلامی را روایت می‌کنند. در صحیح بخاری و صحیح مسلم بآبی با عنوان «غزوه النساء مع الرجال» (نبرد زنان همراه مردان) آورده شده است. (مه‌ریزی، ۱۳۸۶، ۷۷-۷۹). زنان مسلمان با ترغیب و تشویق مردان برای شرکت در جهاد اسلامی با پذیرش آلام از دست دادن فرزند و همسر و دوران سخت فقدان آنها فداکاری کرده‌اند. الگوی بارز این فداکاری بانو زینب کبری (س) است که علاوه بر حضور در صحرای کربلا، رسالت زنان را در جهاد اسلامی

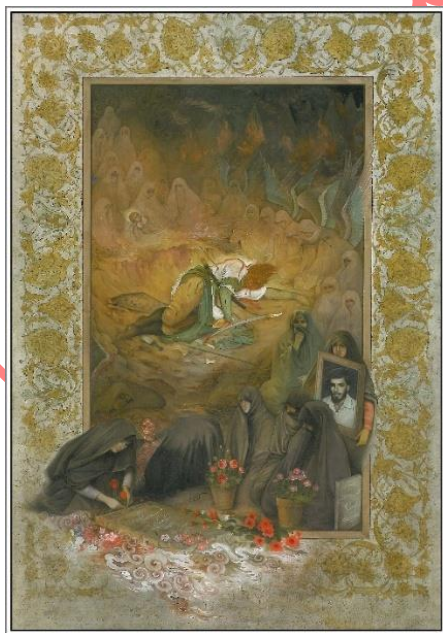
با ارائه خطبه مشهور شام نزد یزید نشان داد. این موضوع در نگارگری معاصر ایران تصویرپردازی شده است و هم موضوعات تاریخی با شخصیت‌های بارز جهان تشیع و هم موضوعات جهاد اسلامی در دوره معاصر ایران از جمله جنگ ایران و عراق مورد توجه هنرمندان قرار گرفته است. (تصاویر ۱۵-۱۶)



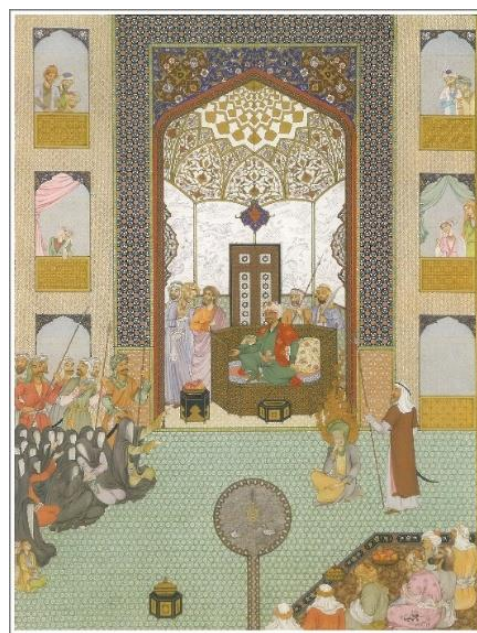
تصویر (۱۳). سهیلا سقایی، مریم مقدس، ۳۱×۵۰ سانتیمتر.
(دهمین دوسالانه ملی نگارگری ایران، ۱۳۹۵، ۲۵۰)



تصویر (۱۴). مهین افشان پور، بدون عنوان.
(شریفزاده، ۱۳۹۶، ۹)



تصویر (۱۵). محمدباقر آقامیری، حضرت ابوالفضل (ع).
(هشتمین دوسالانه ملی نگارگری ایران، ۱۳۹۰، ۱۶)



تصویر (۱۶). سلینا پوریا، خطابه حضرت زینب در برابر یزید.
(هشتمین دوسالانه ملی نگارگری ایران، ۱۳۹۰، ۲۶)

تحلیل نشانه‌های گفتمان اجتماعی زن مسلمان در آثار نگارگری معاصر ایران

برای تحلیل نشانه‌شناسانه گفتمان اجتماعی زن مسلمان، پس از بررسی دال‌های آثار نگارگری معاصر و مرتبط با گفتمان مزبور، مدل‌های دال‌ها در قالب چهار عنوان نتیجه‌گیری شده‌اند که عبارتند از: ۱- زنان با جوهری ملکوتی در جامعه ایرانی اسلامی، ۲- مادر؛ بارور، مُحب، مَرَبی و حامی نسل بشر در فرهنگ ایرانی اسلامی، ۳- دانش‌اندوزی زنان ۴- پشتیبانی معنوی زنان از جهاد اسلامی. در تحلیل نشانه‌شناسانه، نظام معنایی در ارتباط با مدل‌های مزبور با استفاده از نظم گفتمانی تبیین شده است و در نهایت مفصل‌بندی بر اساس فرهنگ ایرانی اسلامی صورت گرفته است. دال در نشانه‌شناسی آثار نگارگری معاصر ایران، فرم یا حالت تصویری یا فضای خاصی است که با تصویرپردازی نقش‌های اجتماعی زنان از سوی نگارگر تصویرپردازی شده است. در واقع برای تشخیص دال و مدل‌ها، با توجه به گفتمان اجتماعی زن مسلمان در منابع فرهنگی اسلام و ایران و با توجه به نوع بازنمایی در آثار نگارگری از دیدگاه وون لیوون، یک حالت یا فرم تصویری یا فضای حاکم بر یک اثر نگارگری، نشانه‌ای از یک نقش اجتماعی زنان در جامعه اسلامی معاصر ایران تلقی گردیده است. این دال و مدل‌ها می‌توانند عینی و آشکار یا اینکه دارای معنای ضمنی و پنهانی باشند.

۱- زنان با جوهری ملکوتی در جامعه ایرانی اسلامی

جوهر ملکوتی زن در آثار نگارگری مفهومی است که در نگارگری معاصر ایران تصویرپردازی زن را تحت تأثیر قرار داده است و در شکل‌گیری نقش اجتماعی وی مؤثر بوده است. این جوهر، شخصیت زن را از موجودی زمینی به موجودی ملکوتی با ارزش‌های بالای انسانی تبدیل کرده و با این ارزش‌ها در جامعه ایفای نقش کرده است. به این ترتیب نگارگر در تصویرپردازی زن کنشگر ارزش‌محور ایرانی اسلامی، عناصر تصویری‌ای در اثر تعبیه کرده است که نشانه‌ای بر ملکوتی بودن زن به مخاطب ارائه کند. پرنده در حال پرواز، هدهد، فرشته، طاووس، سیب و مسیر بالارونده‌ای از نور دال‌هایی هستند که جوهر ملکوتی زن را تداعی می‌کنند.

پرنده در حال پرواز، نماد پرکشیدن روح به آسمان است (هال، ۱۳۹۳، ۳۹) و در سطح دلالت صریح، نشانه‌ای از صعود و حرکت از عالم ماده به عالم معناست که مدل‌ها آن «ملکوتی بودن زن»، «پرکشیدن روح» و «رهایی از جهان خاکی» است. در سطح دلالت ضمنی، پرواز پرنده استعاره‌ای از وصال به حقیقت یا اتحاد روح با مبدأ روحانی است. این پرنده که به سوی ملکوت و در فضایی ملکوتی در حال پرواز است، گاهی گوشه شال یا روسری زن را به نوک گرفته و او را به سوی ماوراء می‌کشد (تصویر ۶). از منظر وون لیوون این نوع کنش علاوه بر اینکه بازنمایی یک فرآیند مادی است، چون شامل حرکت و تغییر وضعیت است، هم‌زمان فرآیند نمادین نیز هست؛ زیرا عمل فیزیکی پرنده (کشیدن شال زن) نماینده معنای روحانی (صعود به عالم معنا) است. در این بازنمایی، پرنده عامل و نیروی فعال است، زن، هدف و موجودی که دچار تغییر وضعیت می‌شود و شال واسطه مادی و نشانه‌ای و رابط میان دو جهان ماده و معناست. از نظر ترکیب‌بندی، جهت حرکت از پایین به بالاست که مطابق نظام معنایی فرهنگ ایرانی اسلامی، حرکت از ماده به معنا و از خاک به افلاک را بازنمایی می‌کند (تصاویر ۱-۵-۶-۱۱-۱۲-۱۳).

در آثار دیگری از نگارگری زن کنشگر مسلمان ایرانی، هدهد که رهبر مرغان در هفت وادی عشق در منطق‌الطیر عطار است، قابل شناسایی است (عطار نیشابوری، ۱۳۸۶، ۳۵) و نشان از این دارد که زنان با جوهر ملکوتی خود ظرفیت طی کردن پله‌های عرفان اسلامی را دارند (تصاویر ۴-۵-۱۰). در این نظام نشانه‌ای هدهد فاعل کنش و هدایت است و زن، پوینده یا مریدی با هدف حرکت معنوی است. با حضور هدهد جوهر ملکوتی و ظرفیت عرفانی زن برجسته شده و از سوی دیگر بدن و جنسیت زن ایرانی اسلامی حذف شده است.

پرنده دیگری که در برخی نگاره‌ها طراحی شده، طاووس است. در فرهنگ و ادبیات ایران اسلامی آمده است که طاووس با مار در وسوسه کردن آدم و حوا همکاری کرده و همراه با آدم و حوا از بهشت رانده شده است و همواره در تکاپوی بازگشت به بهشت بوده است. (عطاری نیشابوری، ۱۳۸۶، ۴۶) در نگاره (۶) طاووس در کنار مادری که فرزندش را به آغوش کشیده، دیده می‌شود. این تصویرپردازی نشانه جوهر ملکوتی زن است که می‌خواهد به اصل خود بازگردد.

سیب در هنر مسیحی، میوه درخت دانش است که حوا آن را چید و از اینجاست که نماد هبوط به شمار می‌رود (هال، ۱۳۹۳، ۲۹۵). در تصویر (۹) پیرمردی سیبی در دست دارد که به مادری که در مرکز تصویر فرزندش را در آغوش دارد، تعارف می‌کند. در واقع در فرهنگ مسیحیت، سیب نماد گناه نخستین و هبوط است، اما در این اثر نگارگری بازنشانه‌گذاری رخ داده است؛ یعنی معنای سیب از هبوط به ملکوتی بودن تغییر یافته است. گفتمان گناه در سنت مسیحی بازنگری شده و به گفتمان روحانیت و خاستگاه ملکوتی در فرهنگ اسلامی تبدیل شده است. در ترکیب‌بندی اثر، پیرمرد و زن در رابطه‌ای افقی و نه عمودی قرار دارند؛ یعنی رابطه‌ای از جنس تعامل و انتقال معنا، نه سلطه و انقیاد. زن در مرکز تصویر نشانگر مرکزیت ارزشی و معنایی او در روایت‌گری تصویر است. تغییر و انتقال معنای منفی سیب در نظام ارزشی فرهنگ مسیحی (گناه و مجازات) به معنای مثبت در نظام ارزشی فرهنگ اسلامی (ملکوت و تقدس) همان «تغییر مشروعیت» در چارچوب نظری وون لیوون است.

دال دیگری که در آثار نگارگری معاصر ایران دلالت بر ملکوتی بودن زن مسلمان ایرانی دارد، عنصر تصویری فرشته است. فرشتگان یا به تعبیر قرآن ملائکه در نگارگری معاصر ایران با حجاب اسلامی تصویرپردازی شده‌اند و اغلب آنها زن هستند. (تصویر ۴) البته گاهی فرشتگان در نگارگری معاصر به صورت مرد هم ظاهر شده‌اند که نمونه آن فرشته روح‌القدس است که بر مریم مقدس (س) که با حجاب اسلامی طراحی شده، نازل شده است. (تصویر ۱۳) با توجه به اینکه فرشتگان تنها به اذن خداوند متعال بر زمین نازل می‌شوند (قرآن، مریم، ۶۴ و قرآن، قدر، ۴)،^۸ همچنین آیات قرآن کریم مانند آیه ۳۰ سوره فصلت^۹ اشاره کرد که فرشتگان برای یاری مؤمنان و قوت قلب آنها نازل می‌شوند. می‌توان گفت که فرشتگان به منظور یاری رساندن، تسکین و آرامش زنان در مسئولیت‌های خطیر اجتماعی طراحی شده‌اند. این نکته در نگاره (۵) ملاحظه می‌شود که فرشتگان مادر را در نقش مربی و تربیت‌کننده فرزندش احاطه کرده‌اند و در به معراج بردن فرزندش نیز در تکاپو هستند. همچنین این مفهوم در تصویر (۱۵) دیده می‌شود که فرشتگان برای تسکین زنان دردمندی که در جهاد اسلامی عزیزان خود را از دست داده‌اند، در کنار آنها نازل شده‌اند. با این تفاسیر می‌توان گفت نقطه کانونی فضای ملکوتی‌ای که با حضور فرشتگان شکل گرفته است، زن مسلمانی را نمایش می‌دهد که شرایط نزول فرشتگان بر خود را دارد و دارای اصل و جوهر ملکوتی است.

نشانه دیگری که دلالت ضمنی بر جوهر ملکوتی زن دارد، مسیر بالارونده‌ای از نور در فضایی روحانی است که هنرمند در اثر نگارگری آورده است. این حالت در ترکیب‌بندی، عروج ملکوتی را در ذهن مخاطب تداعی می‌کند. گاهی نور بالارونده با نشانه‌های عینی و ضمنی از جمله قرار گرفتن زن در محراب عبادت، قرار گرفتن زن در سجاده نماز، حالت دعای دستان زن، پرنده در حال پرواز و قرار گرفتن ماه در مسیر بالارونده نور همراه شده است و بر مفهوم ملکوتی بودن زن در نگاره تاکید شده است. (تصاویر ۱-۲-۳-۵-۷) در آثار نگارگری مرتبط با مسیر بالارونده نور، بدن زن، ظاهر فیزیکی و فضای زمینی حذف شده است و حالت روحی، نشانه‌های نور و عبادت و صعود برجسته شده است. (جدول ۲)

جدول (۲). تحلیل نشانه‌شناسانه گفتمانی - انتقادی «زنان ملکوتی در جامعه ایرانی اسلامی» تحت تأثیر گفتمان

اجتماعی زن مسلمان

دال	مدلول	نوع بازنمایی	تحلیل ترکیب‌بندی (ارتفاع، مرکزیت و فاصله)	معنا و کارکرد
پرنده در حال پرواز	روح ملکوتی زن؛ صعود، رهایی، پیوند با معنویت	فرآیند مادی + فرآیند نمادین (کنش همراه با معنای روحانی)	حرکت از پایین به بالا؛ قرارگیری پرنده در بخش بالایی قالب؛ نزدیکی زیاد پرنده به زن برای ایجاد رابطه هدایت‌گرانه	نمایش مقام روحانی زن و صعود او به عالم معنا؛ برجسته‌سازی «روح» و حذف «جسم»
هدهد	ظرفیت عرفانی زن؛ نقش زن در طی طریق معنوی؛ توان گذر از هفت وادی عشق	بازنمایی کنشگر هدایت‌گر	هدهد غالباً در سطح بالاتر یا جلوتر از زن قرار می‌گیرد؛ فاصله کم برای تأکید بر رابطه مرید و مرشد	نمایش نقش زن به‌عنوان پیونده عرفان؛ حذف بدن برای تثبیت جوهر روحانی زن
طاووس	جوهر ملکوتی؛ نیاز به بازگشت به اصل روحانی؛ پیوند زن با بهشت	بازنمایی نمادین (طاووس استعاره از هیبوط و اشتیاق بازگشت)	قرارگیری طاووس در نزدیکی زن	نمایش نقش مادری زن به‌عنوان جوهری ملکوتی که اصل او آسمانی است؛ بازتفسیر روایت هیبوط به نفع روحانیت زن
سیب	تغییر معنای گناه به معنویت؛ «ملکوتی بودن زن» به جای «هیبوط»	بازنشان‌گذاری و بازنمایی نمادین	زن در مرکز تصویر؛ سیب در دست پیرمرد و نزدیک زن؛ رابطه افقی = انتقال معنا، نه سلطه	نمایش معنوی از طریق «تبدیل معنا»: معنای سیب از گناه به تقدس؛ برجسته‌سازی مادرزن به‌عنوان موجود ملکوتی
فرشته	حمایت الهی از زن؛ زن به‌عنوان سوژه‌ای شایسته نزول ملائکه؛ مقام قدسی	بازنمایی کنشی - حمایتی (فرشته = فاعل / زن = مخاطب حمایت)	فرشتگان بالاتر از زن یا احاطه‌کننده او؛ فاصله کم = رابطه حمایتی؛ نورانیت بیشتر نسبت به زمینه	نمایش نقش زن در تربیت، جهاد یا مسئولیت‌های اجتماعی؛ تقدس‌بخشی به نقش مادرزن مسلمان
مسیر بالارونده نور	صعود معنوی؛ پیوند زن با عالم قدسی؛ عبور از زمین به افلاک	بازنمایی نمادین - عرفانی	نور از پایین به بالا امتداد دارد؛ زن در مرکز یا ابتدای مسیر نور	نمایش روحانی بودن زن؛ حذف بدن و جهان مادی؛ نشان‌دادن زن در «فرآیند صعود» نه در وضعیت ثابت
عنصر نماز/محراب /دعا (همراه با نور یا پرنده)	زن = موجود عبادت‌گر ملکوتی؛ هویت عبادی	بازنمایی آیینی (فرآیند نیایش)	مرکزیت زن؛ قرارگیری محراب در پس‌زمینه؛ ارتفاع نور بیشتر از زن = جهت معنای صعود	مشروعیت‌بخشی به نقش اجتماعی زن از طریق معنویت و نیایش؛ حذف بدن و برجسته‌سازی روح
حذف بدن، فضای زمینی و جنسیت زن	هویت روحانی فراتر از جنسیت؛ زن = موجودی غیرجسمانی و فرامادی	حذف/برجسته‌سازی	حذف جزئیات مادی؛ چهره و بدن کم‌رنگ؛ نور و پرنده برجسته	نقش زن از طریق «روح‌محور کردن» هویت او

۲- مادر؛ بارور، محب، حامی و مربی نسل بشر در فرهنگ ایرانی اسلامی

با توجه به نقش مقدس مادر در فرهنگ ایرانی اسلامی، تصویرپردازی این شخصیت در نگارگری معاصر ایران مورد توجه نگارگران قرار داشته است. نگارگر رابطه مادر و فرزند را از دوره بارداری مادر تا دوره نوزادی، خردسالی و نوجوانی فرزند در فضایی معنوی ارائه کرده است و این مراحل را با دال‌های مرتبط با صفات مادر به صورت نمادین نمایش داده است. ماهی، انار، آغوش گرم مادر، حالت نگاه مهربان مادر، حالت دستان حامی مادر و کتاب، نشانه‌هایی هستند که مادر را در قالبی نمادین در این گفتمان به تصویر کشیده‌اند.

ماهی نماد حاصلخیزی و باروری در فرهنگ نمادهاست و انار هم در فرهنگ‌های مختلف نماد باروری است (هال، ۱۳۹۳، ۱۰۰). در رویکرد نشانه‌شناسی گفتمانی - انتقادی، هر دو نشانه، ماهی و انار، در سطح بازنمایی نمادین قرار می‌گیرند یعنی مفهومی فرهنگی را بازتاب می‌دهند. در نگاه وون لیوون، این نوع نشانه‌ها از طریق بازنشان‌گذاری معنا می‌گیرند؛ یعنی معنای ماهی و انار از حوزه طبیعی و اسطوره‌ای به حوزه فرهنگی «مادر و باروری» منتقل شده است. در تصویر (۱۰) این دو عنصر به صورت همزمان در ارتباط با پیکر زن در نگارگری بازنمایی شده‌اند و زن در این ترکیب‌بندی در مرکز چرخه زندگی قرار گرفته است. در نگاره مزبور ملاحظه می‌شود که مادر باردار در کنار فرزندش

با پیکره‌ای نیمه ماهی که اناری در دست دارد، طراحی شده و برای ایجاد فضای ملکوتی، هدهد که رهبر مرغان در هفت وادی عشق عطار است، روی شانه‌اش لانه کرده و تداعی‌گر حرکت مادر حامله در سیر و سلوک الهی است. همچنین در نگاره (۷)، نگارگر برای نشان دادن ارتباط باروری مادر و جوهر ملکوتی وی، نوری از گوشه بالای تابلو تابانده است.

محبت مادر به فرزند دیگر مدلول یا مفهومی است که دال آن آغوش گرم مادر و نگاه مهربان مادر به فرزند در عناصر تصویری نگارگری است. داستان مادر که با حالتی حمایتگر در تصویر (۶) در پشت نوزاد است و داستان حمایت‌کننده و مهربان مادر که روی سر فرزند در تصویر (۵) قرار گرفته است، دال‌هایی بر مفهوم حامی بودن مادر هستند. بنابراین در سطح گفتمانی در آثار مزبور دو مدلول هم‌پوشان تصویرپردازی شده است: یکی محبت مادر (رابطه عاطفی و روحی) و دیگری حمایت مادر (رابطه اجتماعی و اخلاقی). از دید لیوون، عناصر تصویری مذکور نوعی بازنمایی کنشگر هستند. در واقع در این آثار نگارگری نگاه مهربان مادر نه صرفاً ابژه نگاه است، بلکه فاعل عاطفه و محبت است. در فرهنگ تصویری ایرانی اسلامی، چنین بازنمایی‌ای، مادر را در مقام «فاعل عشق» و نه صرفاً مفعول زیبایی تثبیت می‌کند. تحمل مصائب و سختی‌های حمایت از فرزند از سوی مادر مدلول دیگری از گفتمان اجتماعی زن مسلمان در خانواده در نگارگری معاصر ایران است. در نگاره (۸) زمستان نشانه‌ای است از فضای سخت و سردی که دلالت بر مفهوم تحمل سختی‌ها از سوی مادر دارد. این نگاره، زن محبّه‌ای را تصویر می‌کند که جوجه پرنده‌ای با بال شکسته را در لانه‌اش می‌گذارد. لانه، جوجه پرنده و بودن این زن در کنار درخت که نماد باروری است، وی را به عنوان مادر معرفی می‌کند. از دید وون لیوون، این ترکیب نوعی بازنمایی کنشگر است؛ زیرا مادر در موقعیت فاعل کنش «حمایت و مراقبت» بازنمایی می‌شود (او عمل می‌کند نه اینکه فقط دیده شود). این بازنمایی از نوع نمادین است؛ زیرا عناصر طبیعی (زمستان، درخت، لانه) در خدمت بیان مفاهیم فرهنگی هستند و صرفاً به توصیف طبیعت نمی‌پردازند. ۱

نشانه دیگری بر رنج و مصائب دوران بارداری و فرزندپروری را در تصویر (۷) می‌توان یافت. در این نگاره، ماهی در حال کشیدن و بلعیدن موهای مادر است؛ اما مادر علیرغم حال آشفته‌ای که از این وضعیت دارد، فرزندش را به گونه‌ای در آغوش خود نگه داشته است که خوابش آشفته نشود. هنرمند در این نگارگری، علاوه بر اینکه مرارت‌های مادر بودن را به تصویر کشیده، حمایت بی‌شائبه مادر و سپر بلا بودن مادر را هم بیان کرده است. در نظریه وون لیوون، گفتمان‌ها از طریق بازنمایی کنش‌ها و ارزش‌ها در تصویر، نقش‌های اجتماعی را تثبیت می‌کنند. (جدول ۳)

نقش تربیتی مادر به عنوان مربی نسل بشر مفهوم و مدلول دیگری در نگارگری معاصر ایران است که در ذیل نقطه کانونی «نقش مقدس‌گونه مادر» در گفتمان مادر در فرهنگ ایرانی اسلامی تصویرپردازی شده است. نشانه نقش تربیتی مادر در نگارگری کتابی با صفحات باز است که مورد توجه مشترک مادر و فرزند قرار دارد و تبیین‌کننده ارتباط تربیتی و آموزشی مادر با فرزند است. (تصویر ۵)

جدول (۳). تحلیل نشانه‌شناسانه گفتمانی - انتقادی موضوع «مادر در فرهنگ ایرانی اسلامی» تحت تأثیر گفتمان اجتماعی زن مسلمان

دال	مدلول	نوع بازنمایی	تحلیل ترکیب‌بندی (ارتفاع، مرکزیت و فاصله)	معنا و کارکرد
ماهی / انار	باروری، تداوم نسل، تقدس نقش مادری	بازنمایی نمادین (انتقال معنا از اسطوره به مادر مسلمان)	معمولاً در ارتباط مستقیم با پیکر مادر؛ قرارگیری در مرکز یا پیرامون بدن مادر برای تأکید بر نقش حیاتی	پیوند باروری با امر مقدس؛ طبیعی‌سازی نقش مادر به‌عنوان سرچشمه حیات
آغوش مادر / نگاه مهربان	محبت، مهرورزی، پیوند عاطفی مادر-فرزند	بازنمایی کنشگرانه (فاعل عاطفه)	مادر در مرکز، فرزند در نزدیک مادر، نگاه مادر به فرزند موجب ایجاد جهت‌دهی معنایی	تثبیت مادر به‌عنوان سرچشمه محبت مشروع و اخلاقی
داستان حمایت‌گر مادر	حمایت، مراقبت، مسئولیت اجتماعی مادر	بازنمایی کنشگرانه؛ مادر به‌عنوان «فاعل حمایت»	قرارگیری دست‌ها در بالای بدن کودک نشانه سلطه حمایتی است و فاصله نزدیک مادر و کودک، رابطه حمایتی را برجسته می‌کند	نشان دادن مادر به‌عنوان ستون خانواده و کنشگری مسئول

زمرستان / سرما / درخت / لانه	سختی‌های مادری، ایثار، تداوم زندگی	بازنمایی نمادین و کنشگرانه ترکیبی؛ طبیعت در خدمت معنا	مادر در مقابل تضاد گرم/سرد: مادر در مرکز، «سختی‌ها» در پیرامون؛ فاصله نزدیک برای حس همدلی	نشان دادن جایگاه مادر به‌عنوان فاعل ایثار در جهان پررنج
ماهی در حال کشیدن موهای مادر	رنج مادر، مرارت بارداری و فرزندپروری	بازنمایی بیانگرانه، «نمایش رنج برای معنا»	مادر در مرکز صحنه برای تأکید بر بار رنج وی، نزدیکی عناصر نشان‌گر شدت درگیری	مادر به‌عنوان سپر بلا؛ تقدس رنج مادر
هدهد بر شانه مادر	سلوک الهی، هدایت معنوی مادر	بازنمایانه‌گذاری	هدهد در سطح بالاتر = نماد هدایت	مادر به‌عنوان موجودی در مسیر سلوک الهی
نور تابیده از بالای تصویر	جوهره ملکوتی مادر	بازنمایی نمادین - قدسی	نور در بالاترین ارتفاع تصویر؛ مادر زیر نور = تقدس‌بخشی	قدسی‌سازی مادر، حامل نور الهی
کتاب با صفحات باز	نقش تربیتی، انتقال دانش و اخلاق	بازنمایی کنشگرانه - تعلیمی (مادر، فاعل تربیت)	کتاب در مرکز مشترک مادر و فرزند؛ فاصله نزدیک = رابطه آموزشی مستقیم	معرفی مادر به‌عنوان مربی نسل بشر

۳- فعالیت علمی زنان و پشتیبانی معنوی آنان از جهاد اسلامی

مفهوم دانش‌طلبی زنان و نقش آنها در جهاد اسلامی در گفتمان اجتماعی زن مسلمان با دال‌هایی از سوی هنرمند در آثار نگارگری معاصر ایران نهاده شده است. نقش زنان در زمینه‌های علمی، با یک نشانه یعنی «کتاب» بیان شده که در دست زنان قرار داده شده است و دلالت بر نقش زنان مسلمان در طلب علم و دانش دارد. (تصاویر ۱-۱۴) زن در این تصاویر نه در جایگاه منفعل، بلکه فاعل کنش دانایی است. فاعلیت او از آنجا معلوم می‌شود که کتاب را در دست دارد، نه صرفاً در برابر آن نشسته باشد. از نگاه لیوون، این نوع بازنمایی از جنس فرآیند نمادین فعال است؛ زیرا در آثار نگارگری مزبور زن در حال انجام کنشی معنادار است.

نشانه‌هایی برای تبیین نقش زنان در جهاد و دفاع اسلامی نیز در نگارگری مدنظر قرار گرفته است تا مفهوم پشتیبانی معنوی زنان از جهاد اسلامی را به نمایش بگذارد. نشانه‌های این مفهوم در نگارگری، دو حالت در رفتار و چهره زنان است؛ یکی حالت دردمندی در چهره زنان با شهادت سربازان ایران و اسلام و دیگری حالت تهاجم لفظی به دشمن در موقعیت‌های غیر از رزم. این حالات در نگارگری به صورت متقارن با واقعه عاشورا تصویرپردازی شده است. در برخی آثار بانو زینب کبری (س)، شخصیت شاخص واقعه عاشورا در کربلا و شام، نقش اصلی را بر عهده داشته است. حالت دردمند و غمگین چهره زنان از شهادت حضرت ابوالفضل (س) و شهدای جنگ ایران و عراق در نگاره (۱۵) از نوع بازنمایی احساسی - نمادین است و سهم زنان در پشتیبانی از جهاد اسلامی را به تصویر کشیده است. همچنین نشانه دیگر حالت ملامت لفظی دشمن توسط زینب کبری (س) است که با شجاعت تمام در دربار یزید برای تبیین واقعه عاشورا به ایراد خطبه پرداخته‌اند. (تصویر ۱۶) از منظر لیوون حالت تهاجم لفظی زن مسلمان در برابر دشمن، بازنمایی کنشی - اخلاقی است. در این چارچوب نظری، زن مسلمان ایرانی در نگارگری معاصر ایران نه صرفاً ناظر رنج بلکه فاعل معنوی جهاد است. (جدول ۴)

جدول (۴). تحلیل نشانه‌شناسانه گفتمانی - انتقادی «دانش‌اندوزی زنان و پشتیبانی معنوی آنان از جهاد

اسلامی» تحت تأثیر گفتمان اجتماعی زن مسلمان

دال	مدلول	نوع بازنمایی	تحلیل ترکیب‌بندی (ارتفاع، مرکزیت و فاصله)	معنا و کارکرد
کتاب در دست زن	دانش‌طلبی زنان مسلمان؛ زن به‌عنوان فاعل دانش و خرد	بازنمایی کنشی - نمادین فعال (زن فاعل کنش دانایی است)	کتاب در دست زن = مرکز معنایی تصویر؛ فاصله نزدیک ← رابطه مستقیم با دانش؛ ارتفاع برابر با چهره ← اهمیت و عملیت	تبیین حق و شأن دانایی برای زن مسلمان؛ طبیعی‌سازی دانش‌اندوزی زنان
چهره دردمند زنان (در مصیبت شهدا)	همدردی، مشارکت عاطفی در جهاد، پیوند با فرهنگ عاشورا	بازنمایی احساسی - نمادین	چهره در مرکز قاب؛ فاصله نزدیک ← درگیری احساسی	رنج زنان = سند اخلاقی مشارکت آنان در جهاد
حالت تهاجم لفظی زن (زینب کبری (س))	شجاعت، روایتگری حقیقت، کنش اخلاقی در برابر ظلم	بازنمایی کنشی - اخلاقی	زینب (س) در مرکز ترکیب؛ فاصله روایی ← خطاب به	کلام زن مسلمان = ابزار مشروع مقاومت و جهاد معنوی

	مخاطب/دشمن؛ جهت نگاه - اعمال اقتدار کلامی			
ارتباط چهره زنان با صحنه عاشورا	بازنشانه گذاری دینی	بازنشانه گذاری معاصر؛ استمرار مقاومت	بازنشانه گذاری گفتمان عاشورا در بستری معاصر؛ استمرار مقاومت	پیوند نقش زن امروز با قهرمانان دینی مرکزیت مشترک = تداوم سنت
قرارگیری زنان در کنار شهدا	بازنمایی رابطهای - نمادین	نقش حمایتی؛ شهادت پذیری؛ سهم زنان در دفاع اسلامی	نقش حمایتی؛ شهادت پذیری؛ سهم زنان در دفاع اسلامی	مشروعیت و تقدس جهاد با پذیرش رنج و مشارکت زنان

جدول (۵). جمع بندی نشانه شناسی گفتمانی - انتقادی گفتمان اجتماعی زن مسلمان در تحولات نگارگری معاصر ایران

مدلول کلی (نقش اجتماعی زن)	دال ها	مدلول ها	نوع بازنمایی	تحلیل ترکیب بندی (ارتفاع، مرکزیت، فاصله)	کارکرد گفتمانی
۱. زنان با جوهر ملکوتی	پرنده در حال پرواز، هدهد، طاووس، سیب، فرشته، مسیر نور، حالت عبادت	روحانیت زن، صعود معنوی، پیوند با عالم ملکوت، ظرفیت عرفانی	فرآیند مادی + نمادین، نمادین - قدسی، بازنشانه گذاری	حرکت از پایین به بالا، نور در ارتفاع، زن در مرکز، نزدیکی پرنده/فرشته به زن	مشروع سازی قدسی؛ زن = موجود روحانی و فاعل سلوک معنوی
۲. مادر؛ بارور، محب، حامی و مربی نسل بشر	ماهی، انار، آغوش مادر، نگاه مهربان، دست های حمایت گر، زمستان/سختی، لانه، نور، کتاب	باروری، محبت، ایثار، تربیت نسل بشر، نقش محوری مادر در خانواده اسلامی	بازنمایی کنشگرانه، نمادین، بیانگرانه	مادر در مرکز، فرزند در فاصله نزدیک، عناصر طبیعت پیرامون مادر، نور در بالا	مشروع سازی اخلاقی - خانوادگی؛ مادر = سرچشمه حیات، عشق، تربیت و ایثار
۳. دانش اندوزی زنان	کتاب در دست زن،	دانش اندوزی	بازنمایی کنشی - نمادین،	زن در مرکز، کتاب هم ارتفاع با چهره	زن = کنشگر دانایی و مقاومت
۴. پشتیبانی معنوی زنان از جهاد اسلامی	چهره دردمند، حالت تهاجم لفظی، پیوند با صحنه عاشورا، حضور کنار شهدا	فاعلیت معنوی - جهادی، شجاعت، روایتگری حقیقت، استمرار سنت عاشورا	کنشی - اخلاقی، احساسی - نمادین، بازنشانه گذاری عاشورا	فاصله نزدیک با شهدا، نگاه روایی به دشمن	مشروع سازی فرهنگی - جهادی؛

نشانه شناسی گفتمانی - انتقادی آثار نگارگری معاصر ایران که در ارتباط با گفتمان اجتماعی زن مسلمان قرار داشته اند، نشان می دهد چهار مدلول کلی شامل «زنان با جوهر ملکوتی»، «مادر؛ بارور، محب، حامی و مربی نسل بشر»، «دانش اندوزی زنان» و «پشتیبانی معنوی زنان از جهاد اسلامی» در آثار نگارگری معاصر ایران شکل گرفته است. این مدلول های کلی در جدول (۵) بر اساس تحلیل های نشانه شناسانه جمع بندی شده اند.

نتیجه گیری

گفتمان اجتماعی زن مسلمان که تصویرپردازی نقش اجتماعی زنان در فرهنگ ایرانی اسلامی را در نگارگری معاصر ایران تحت تأثیر قرار داده، در فرهنگ ایران اسلامی بر پایه قرآن، احادیث، روایات و شخصیت های بارز تاریخ اسلام و تاریخ تشیع شکل گرفته است. با این گفتمان، آثاری از نگارگری معاصر ایران در مسیری متفاوت هدایت شده اند و ضمن معرفی نقش اجتماعی زنان در فرهنگ ایران اسلامی، ارزش های زن مسلمان ایرانی را تصویرپردازی کرده اند.

گفتمان اجتماعی زن مسلمان سبب شده است که موضوع پاره های از آثار نگارگری معاصر ایران، نقش اجتماعی زن در جامعه اسلامی باشد. سلوک معنوی زن، زن در خانواده (زن در نقش مادر و تربیت کننده نسل بشر، باروری و فرزندآوری زن، نقش همسری زن)، حجاب زن در جامعه، دانش طلبی زن و نقش زن در پشتیبانی معنوی از جهاد و دفاع اسلامی از موضوعاتی هستند که مورد توجه نگارگران قرار گرفته اند. هر یک از این موضوعات نماینده یک یا چند ارزش از شخصیت اجتماعی زنان ایران اسلامی بوده اند که در آثار نگارگری بازتاب یافته اند تا جلوه ای از حضور و نقش زنان در این جامعه را به نمایش بگذارند.

تأثیر گفتمان اجتماعی زن مسلمان نشان می‌دهد که نقش اجتماعی زن مسلمان ایرانی در قالب عناصر تصویری خاصی در نگارگری نمایان شده‌اند و این عناصر همان دال‌هایی هستند که مدلول‌هایی را برای نمایش ارزش‌های زن در فرهنگ و جامعه ایران اسلامی مدنظر داشته‌اند. تحلیل دال‌ها و مدلول‌های بصری نشان می‌دهد که چهار محور اصلی شامل «جوهر ملکوتی زن»، «نقش مقدس مادری»، «دانش‌اندوزی زنان» و «پشتیبانی معنوی زنان از جهاد اسلامی» به صورت منسجم تحت تأثیر گفتمان مزبور در آثار نگارگری شکل گرفته‌اند.

تحلیل‌های نشانه‌شناسانه گفتمانی - انتقادی آثار نگارگری در این مقاله نشان می‌دهد که نگارگری معاصر ایران تحت تدبیر گفتمان اجتماعی زن مسلمان، بازنمایی تازه‌ای از نقش‌های اجتماعی زنان ارائه می‌دهد. به طوری که در این آثار، زن نه به عنوان سوژه‌ای منفعل یا صرفاً زیباشناختی، بلکه به مثابه فاعل معنوی، اخلاقی، علمی و اجتماعی بازنمایی می‌شود که از طریق نمادهایی چون پرده، نور، کتاب، عناصر طبیعت و صحنه‌های آیینی، مشروعیت نقش‌های خود را در چارچوب فرهنگ ایرانی اسلامی بازتولید می‌کند. در گفتمان اجتماعی زن مسلمان بازنمایی زن ایرانی در نگارگری معاصر در چارچوب اندیشه اسلامی و شیعی، به صورت تصویری از زن ملکوتی، مربی، عالم و پشتیبان معنوی جهاد اسلامی است که هم در خانواده و هم در عرصه‌های اجتماعی و فرهنگی نقش‌آفرین است.

این پژوهش کاربردی چارچوب گفتمانی - نشانه‌شناختی را برای تحلیل بازنمایی زن مسلمان ایرانی در هنر نگارگری معاصر ایران ارائه می‌دهد و نشان می‌دهد چگونه گفتمان اجتماعی زن مسلمان توانسته تصویر زن را به صورت فاعلی معنوی و اجتماعی در نگارگری نمایش دهد. پیشنهاد می‌شود تحلیل نشانه‌شناسانه این گفتمان در دیگر شاخه‌های هنر معاصر ایران نیز مورد پژوهش قرار گیرد و تحلیل دیدگاه مخاطبان نیز در گستره پژوهش‌های آتی قرار داده شود.

پی‌نوشت‌ها:

1. Simpson.

2. Theo van Leeuwen.

۳. آیه ۱۲۳ سوره طه، «قَالَ أَهْبِطْ مِنْهَا جَمِيعًا بَعْضُكُمْ لِبَعْضٍ عَدُوٌّ فِيمَا يَأْتِيَنَّكُمْ مِنِّي هُدًى فَمَنِ اتَّبَعَ هُدَايَ فَلَا يَضِلُّ وَلَا يَشْقَى» (فرمود همگی از آن اِمقام فرود آید در حالی که بعضی از شما دشمن بعضی دیگر است پس اگر برای شما از جانب من رهنمودی رسد هر کس از هدایت‌م پیروی کند نه گمراه می‌شود و نه تیره بخت).

۴. آیه سوم سوره لیل: «وَمَا خَلَقَ الذَّكَرَ وَالْأُنثَى» (و قسم به مخلوقات عالم که خدا همه را جفت نر و ماده بیافرید).

۵. آیه یازدهم سوره مجادله، «يَرْفَعُ اللَّهُ الَّذِينَ آمَنُوا مِنْكُمْ وَالَّذِينَ أُوتُوا الْعِلْمَ دَرَجَاتٍ».

۶. صحیح بخاری یکی از کتاب‌های حدیث و جزو صحاح سته است و معتبرترین کتاب حدیث نزد اهل سنت محسوب می‌شود که توسط حافظ ابو عبدالله محمد بن اسماعیل بن ابراهیم بن مغیره بن بردزبه بخاری (۱۹۴-۲۵۶ هجری) گردآوری شده است.

۷. صحیح مسلم یکی از کتاب‌های صحیح شش‌گانه حدیث نوشته مسلم بن حجاج نیشابوری (۲۶۱-۲۰۶ هجری) است. این کتاب شامل مجموعه احادیثی از پیامبر اسلام می‌باشد که در آن گفته‌ها و کرده‌های ثبت گردیده است و از معتبرترین کتب احادیث نزد اهل سنت بعد از صحیح بخاری است.

۸. آیه چهارم سوره قدر: «تَنْزِيلُ الْمَلَائِكَةِ وَالرُّوحِ فِيهَا بِإِذْنِ رَبِّهِمْ مِنْ كُلِّ أَمْرٍ» (در آن اِشْبَاق فرشتگان با روح به فرمان پروردگارشان برای هر کاری [که مقرر شده است] فرود آیند). آیه ۶۴ سوره مریم: «وَمَا تَنْزِيلُ إِلَّا بِأَمْرِ رَبِّكَ لَهُ مَا بَيْنَ أَيْدِينَا وَمَا خَلْفَنَا وَمَا بَيْنَ ذَلِكَ وَمَا كَانَ رَبُّكَ نَسِيًّا» (و ای رسول خدا! ما فرشتگان [جز به فرمان پروردگارت نازل نمی‌شویم. [آگاهی به] آنچه مربوط به آینده ماست و آنچه مربوط به گذشته ماست و آنچه میان گذشته و آینده است، ویژه اوست؛ و پروردگارت هیچ‌گاه فراموشکار نیست).

۹. آیه ۳۰ سوره فصلت: «إِنَّ الَّذِينَ قَالُوا رَبُّنَا اللَّهُ ثُمَّ اسْتَقَامُوا تَتَنَزَّلُ عَلَيْهِمُ الْمَلَائِكَةُ أَلَّا تَخَافُوا وَلَا تَحْزَنُوا وَأَبْشِرُوا بِالْجَنَّةِ الَّتِي كُنْتُمْ تُوعَدُونَ» (آنان که گفتند: محققا پروردگار ما خدای یکتاست و بر این ایمان پایدار ماندند فرشتگان رحمت بر آنها نازل شوند (و مژده دهند) که دیگر هیچ ترسی (از وقایع آینده) و حزن و اندوهی (از گذشته خود) نداشته باشید و شما را به همان بهشتی که (انبیا) وعده دادند بشارت باد).

منابع

- پروان، رسول (۱۴۰۴). تحلیل تحولات نگارگری معاصر ایران از دیدگاه تاریخ اجتماعی انتقادی. [رساله دکتری منتشر نشده]. دانشگاه شاهد. تهران. ایران.
- حقایق، آذین و سجودی، فرزانه (۱۳۹۴). تحلیل معناشناختی دو نگاره از شاهنامه فردوسی بر اساس الگوی نشانه‌شناسی اجتماعی تصویر. *هنرهای زیبا - هنرهای تجسمی*، ۲۰ (۲)، ۱۲-۵.
- Doi: 10.22059/jfava.2015.55505
- خدا محمدی، مریم. رهبرنیا، زهرا و مریدی، محمدرضا (۱۴۰۲). نوگرایی نگارگری در گفتمان‌های اجتماعی ایران معاصر با تمرکز بر رویکرد تحلیل گفتمان «ارنست لاکلا و شانتال موفه». *نگره*، ۱۷ (۴۶)، ۱۷۹-۱۹۹.
- Doi: 10.22070/NEGAREH.2021.13669.2662
- دل‌زنده، سیامک (۱۳۹۷). *تحولات تصویری هنر ایران؛ بررسی انتقادی*. نظر.
- دهمین دوسالانه ملی نگارگری ایران (۱۳۹۵). مؤسسه توسعه هنرهای تجسمی معاصر.
- رجبی، زینب و قاضی‌زاده، خشایار (۱۳۹۷). تحلیل جامعه‌شناختی بازتاب تحولات اجتماعی در آثار نگارگری حسین بهزاد. *مطالعات فرهنگ - ارتباطات*، ۱۹ (۴۳)، ۱۹۵-۲۲۷.
- Doi: 10.22083/jccs.2018.128165.2411
- سیاسر، مصطفی، زاهد، سیدسعید، جوانی، اصغر و فهیمی‌فر، اصغر (۱۳۹۹). بررسی جامعه‌شناختی نگاره پناه (۱۳۵۶) اثر محمود فرشچیان. *مطالعات و تحقیقات اجتماعی در ایران*، ۹ (۱)، ۱۶۱-۱۸۶.
- Doi: 10.22059/JISR.2020.287194.917
- شایسته‌فر، مهناز و شهبازی، محبوبه (۱۳۹۴). تطبیق مصادیق اجتماعی زنان در دوره قاجار با جایگاه زن در نگارگری نسخه خطی هزار و یک شب. *زن در فرهنگ و هنر (پژوهش زنان)*، ۷ (۴)، ۴۷۱-۴۵۵.
- Doi: 10.22059/jwica.2015.58353
- شرح مجموعه گل (ویژه چهارمین نمایشگاه دوسالانه نگارگری ایرانی اسلامی) (۱۳۷۸). انجمن هنرهای تجسمی و انتشارات یساولی با همکاری موزه هنرهای معاصر تهران.
- شریف‌زاده، سید عبدالمجید (۱۳۹۶). *بانوی خیال: گزیده‌ای از آثار نگارگری استاد مهین افشانیپور*. زرین و سیمین.
- عطار نیشابوری، شیخ فریدالدین محمد (۱۳۸۶). *منطق الطیر (مقامات طیور)* (به اهتمام و تصحیح سید صادق گوهرین). انتشارات علمی و فرهنگی.
- کشمیرشکن، حمید (۱۳۹۴). *هنر معاصر ایران (ریشه‌ها و دیدگاه‌های نوین)*. نشر نظر.
- مطهری، مرتضی (۱۳۷۹). *مسئله حجاب*. صدرا.
- مریدی، محمدرضا (۱۳۹۷). *گفتمان‌های فرهنگی و جریان‌های هنری ایران؛ کندوکاوی در جامعه‌شناسی نقاشی ایران معاصر*. کتاب آبان و دانشگاه هنر.
- مهریزی، مهدی (۱۳۸۶). *زن در اندیشه اسلامی*. انتشارات وزارت فرهنگ و ارشاد اسلامی؛ سازمان چاپ و انتشارات.
- نگاره‌ها (منتخبی از آثار پنجمین نمایشگاه دوسالانه نگارگری ایرانی اسلامی) (۱۳۸۱). مؤسسه توسعه هنرهای تجسمی.
- هشتمین دوسالانه ملی نگارگری ایران (۱۳۹۰). مؤسسه توسعه هنرهای تجسمی معاصر.
- هال، جیمز (۱۳۹۳). *فرهنگ نگاره‌ای نمادها در هنر غرب و شرق (رقیه بهزادی، مترجم)*. فرهنگ معاصر.
- Simpson, M. Sh. (2008). Mostly modern miniatures: classical Persian painting in the early twentieth century. *Muqarnas*, (25)1, 359-396. Doi: 10.1163/22118993_02501018
- Van leeuwen, theo. (2005). *Introducing Social Semiotics*. Routledge (Taler & Francis Group).

Semiotic Analysis of Muslim Women's Social Discourse in the Transformations of Contemporary Iranian Miniature¹

Rasoul Parvan², Mohsen Marasy³

Abstract:

The subject of women in contemporary Iranian miniature has been of interest to contemporary painters, and the social discourse of Muslim women has influenced its depiction. Comparing the themes of contemporary Iranian miniature with the social roles of women in contemporary Iranian history shows that there are shared concepts in the social role of women in Islamic culture and the painters' points of view. The spiritual journey of women, women and the family (the role of mothers and nurturer of the human race, fertility and childbearing, and the role of spouse), women's hijab in society, the role of women in Islamic jihad, and the scientific role of women are topics that have been formed under the influence of the social discourse of Muslim women in miniature. This article aims to describe and semiotically analyze the transformations in the depiction of women's social roles and actions in contemporary Iranian miniature, and to answer this question: What were the effects of the social discourse of Muslim women on the visual transformations of contemporary Iranian miniature, and how did it emerge?

This research first explains the social discourse of Muslim women in Iran. Then, it describes the visual elements of contemporary Iranian miniature with the theme of women's social role, then analyzes them semiotically, and finally determines the signifiers of each of these signs or visual elements. In studying the influence of social discourses on miniature works, the form and content of these works are examined, and the quality of their transformations is analyzed through a semiotic approach in creating symbolic and cryptic visual elements as representations of Iranian society. This research is the explanation of the social discourse of Muslim women's role in the transformations of contemporary Iranian miniature. This discourse has its roots in Islamic culture, and has been influenced by Shiite culture in Iran and has influential in various cultural fields, including contemporary Iranian miniature. Since it is impossible to fully understand the transformations in contemporary miniature or even the tradition of Iranian miniature without addressing this issue, such research is essential. The research method in this article is a qualitative research method with a critical-discursive semiotic perspective, and the technique of data collection is library study and image analysis.

The results of the research indicate that women are not represented as passive or merely aesthetic subjects; rather, they are portrayed as spiritual, moral, scientific, and social agents in contemporary Iranian miniature, and have reconstructed the legitimacy of their roles within the framework of Iranian Islamic culture through symbols such as birds, light, books, natural elements, and ritual scenes. These symbols are articulated through visual elements or signifiers such as the hoopoe, peacock, fish, pomegranate, apple, and book in painting. These signifiers are organized into four main axes, including "the divine essence of women," "the sacred role of motherhood," "the scientific activity of women", and "the spiritual support of women for the Islamic jihad" in contemporary Iranian miniature. The focal point of the effects of the social discourse of Muslim women on contemporary Iranian miniature is the depiction of the status of women in Iranian Islamic culture.

Keywords: Contemporary Iranian Miniature, Discourse Analysis, Muslim Woman, Semiotics, Social Action.

¹- This article is derived from the first author's doctoral dissertation, entitled "Analysis of Contemporary Persian Painting Developments from the Perspective of Critical Social History", under the supervision of the second author at the Shahed University.

²- PhD Candidate in Art Research, Art Research Department, Faculty of Art, Shahed University, Tehran, Iran. Email: rasoul.parvan@uk.ac.ir. [iD](#)

³- Assistant Prof., Art Research Department, Faculty of Art, Shahed University, Tehran, Iran. Email: shahed.ac.ir@marasy. (Corresponding author). [iD](#)