

نقوش ساسانی و اسلامی بر روی دستبافته بایو

دکتر علیرضا طاهری*

استادیار دانشکده هنر و معماری، دانشگاه سیستان و بلوچستان، زاهدان، ایران.

(تاریخ دریافت مقاله: ۸۷/۱۱/۱۱، تاریخ پذیرش نهایی: ۸۹/۹/۴)

چکیده

دستبافته بایو، یکی از آثار گرانبها و ارزشمند، به لحاظ تاریخی و هنری در تاریخ اروپای غربی و بطور دقیق تر فرانسه و انگلستان می باشد و از جنبه تاریخی اطلاعات تصویری ارائه شده از وقایع سده یازدهم میلادی قرون وسطی، نبرد ها، پوشاک و زندگی روزمره مورد توجه بسیاری از مورخین است. پرده آویز بایو با عنوان پرده آویز «ملکه ماتیلدا» نیز معروف است و به نظر می رسد که بوسیله اودون دو بایو برادر «گیوم فاتح» سفارش داده شده است. این پرده شرح ماجرای فتح نورماند انگلستان در سال ۱۰۶۶ میلادی است که حوادث کلیدی این فتح، بویژه نبرد هاستینگ را با جزئیات تصویر می کند. نقوش سوارکاران به خصوص سوارکار با شاهین بر روی دست و همچنین روش نقش پردازی جانوری حیوانات واقعی و تخیلی و شیوه ترسیم آنها، این فرضیه را که هنر ساسانی و اسلامی در خلق این شاهکار هنری تاثیر گذار بوده اند را مطرح می نماید. دو نوع تصویر در این پرده بافته تاثیر پذیرفته از هنر ساسانی و اسلامی است: ۱- حیوانات تخیلی و واقعی متقابل روبرو و همچنین پشت به پشت، ۲- سوار کار با شاهینی بر روی دست.

واژه های کلیدی:

فرشینه، بایو، هنر ساسانی، هنر اسلامی، سوارکار با شاهین، موجودات تخیلی.

مقدمه

بر اندیشه خالقان این فرسینه موثر بوده اند؟ مسیر این تاثیر گذاری چگونه بوده است؟
به لحاظ پیشینه تحقیق در این باب و فرضیه تاثیرگذاری، تاکنون پژوهشی صورت نپذیرفته است. روش تحقیق بر اساس اسناد تاریخی، کتابخانه ای و گرد آوری داده ها، و تطبیق و مقایسه تصاویر و آثار موجود می باشد.
این شاهکار هنری بر خلاف شهرت بسیارش در اروپا، در ایران نام آشنا نیست، بنابراین از کاربردهای این تحقیق برای پژوهشگران و محققین، آشنایی با آن بوده و از سوی دیگر، این فرسینه به لحاظ اهمیت و غنای تصویری می تواند از جهات مختلف دیگر نیز مورد بررسی و پژوهش قرار گیرد. همچنین این تحقیق، تاثیر و نفوذ هنر ساسانی و اسلامی در غربی ترین نقطه اروپا را نیز با توجه به فرسینه بایو و استفاده از منابع و مدارک اثبات می نماید.

فرسینه یا دستبافته بایو، یکی از آثار گرانبها و ارزشمند، به لحاظ تاریخی و هنری در تاریخ اروپای غربی و بطور دقیق تر فرانسه و انگلستان می باشد و از جنبه تاریخی اطلاعات تصویری ارائه شده از وقایع سده یازدهم میلادی قرون وسطی، نبرد ها، پوشاک و زندگی روزمره مورد توجه بسیاری از مورخین است. از وجه هنری نیز این فرسینه به لحاظ ابعاد بافت و شیوه نمایش وقایع همزمان و غیر همزمان، شخصیت های واقعی و تاریخی، به ویژه حیوانات واقعی و تخیلی و نحوه تزیینات، دارای اهمیت فوق العاده ای است.
از میان تصاویر یافته شده، آنچه در این مقاله مورد توجه قرار گرفته، نقوش سوارکاران به خصوص سوارکار با شاهینی بر روی دست و همچنین حیوانات تخیلی و واقعی می باشند که این فرضیه را که هنر ساسانی و اسلامی در خلق این شاهکار هنری تاثیرگذار بوده اند را مطرح می نماید. اما سوال اینجاست که کدام نوع از آثار هنری

فرسینه بایو

برخی معتقدند که پرده بایو احتمالاً حدود ۱۰۷۷ یا ۱۰۸۲ میلادی در جنوب انگلستان در کانتربری یا وینچستر بافته شده است. این شاهکار هنری در کتابخانه شهرداری شهر بایو در نرماندی فرانسه نگهداری می شود.

« پرده آویز بایو یک اثر عجیب و عالی هنری بوده و شاهدهی است بر شیوه زندگی مردمان قرن یازدهم میلادی. همچنین مستندی تاریخی است که حوادثی را که جریان تاریخی دو ملت (فرانسه و انگلیس) را تغییر داد، به نمایش می گذارد (Brown, 2004, 78).

این اثر در حقیقت پیروزی نظامی فتح انگلستان بوسیله گیوم فاتح (Guillaume Le Conquerant) را نشان می دهد.

در بالا و پائین پرده، در حاشیه ها نقوش حیوانات طبیعی و تخیلی دیده می شود. سیر تصویر پردازی صحنه ها، هنر پویانمایی و انیمیشن را در نظر می آورد. از سوی دیگر تکنیک روایتی حوادث پشت سر هم، پلان به پلان، همچنین تاثیرات برجسته بافی، سایه روشن هایی را خلق کرده که تکنیک کتاب های مصور سازی معاصر را تداعی می کند (تصویر ۱).

تاثیر هنر اقوام گوناگونی را بر این فرسینه می توان مشخص نمود:

- هنر اقوام بربر

- هنر بیزانس

- هنر اسلامی

- هنر ساسانی، خصوصاً نقوش گریفون ها و حیوانات متقابل

قرینه، سوارکاران، اسب و آتش مقدس میان شیرها

- هنر قبطی اوایل دوران مسیحیت مصر

بایو (Bayeux) در شمال غربی فرانسه و در مرز آبی با جنوب انگلستان، یکی از شهرهای مهم گل ها^۱ و سپس رومی ها بود که به طور متناوب توسط ساکسون ها^۲ برتون ها و نورماندی ها^۳ اشغال شده بود. پرده آویز بایو یکی از آثار ماندگار مشهور تاریخ قرون وسطی است که به جا مانده است.

پرده آویز بایو با عنوان پرده آویز «ملکه ماتیلد»^۴ نیز معروف است و به نظر می رسد که بوسیله اودون دو بایو برادر «گیوم فاتح»^۵ سفارش داده شده باشد. این پرده شرح ماجرای فتح نرماند انگلستان در سال ۱۰۶۶ میلادی است که حوادث کلیدی این فتح، بویژه نبرد هاستینگ را با جزئیات تصویر می کند (BATES, 1975, 45).

با این وجود تقریباً نیمی از تصاویر به کارهای بعدی این حمله ارتباط دارد. گیوم فاتح علاقه داشت که مستند ارزشمندی برای شناخت قرن یازدهم میلادی نرماند و انگلستان بدست دهد. این اثر اطلاعات مفیدی از لباس ها، قلعه ها، دریانوردی و شرایط زندگی این دوره ارائه می دهد (BRIDGEFORD, 2004, 35). پرده بایو تا اواخر قرن هجدهم میلادی در کلکسیون کاتدرال بایو نگهداری می شد و اوائل قرن بیست و یکم (سال ۲۰۰۷) به عنوان حافظه جهانی بوسیله یونسکو شناخته شد.

پرده بین سال های ۱۰۶۶-۱۰۸۲ میلادی بافته شده و طول آن ۷۰ متر و عرض آن ۵۰ سانتی متر و هر صحنه شامل یک شرح به زبان لاتین می باشد. آمار تصاویر و موضوعات موجود در این پرده شگفت انگیز است:

۶۲۶ شخصیت، ۲۰۲ اسب و استر، ۵۰۵ حیوان از هر گونه، ۳۷ بنا، ۴۱ کشتی، ۴۹ درخت، مجموعاً ۱۵۱۵ موضوع گوناگون.



تصویر ۱ - قسمتی از پرده آوین بایو، کتابخانه شهرداری شهر بایو.
ماخذ: (CABANNE, 1984, 155)

ای بودند برای جلوه‌گری هنر شاهنشاهی یا اشرافی. حکومت ساسانی کمابیش این اشیاء هنری را در ضبط خویش داشت و دربار خلیفه در بغداد کلاً هیچ تعصبی علیه پذیرش این گونه هنرها نداشت.

مضمون های شاهنشاهی که نمودار «شکوه شاهنشاه» بودند می توانست به آسانی مورد پذیرش خلفا که جانشینان ساسانیان بودند قرار گیرد و هنر اسلامی در ایران تا سده دهم م/چهارم ق کلا هنر درباری ساسانی تعدیل یافته است. البته این در آمیختگی از نفوذهای دیگری بویژه از عراق و شام هم برخوردار بوده (همان، ۱۹۵). از دیگر سوی، با شکوفائی داد و ستد بازمند قدیسان، به ویژه به واسطه جنگ های صلیبی، قطعات زیادی از پارچه های ابریشمی به مغرب زمین آمد (شیپ مان، ۱۳۸۳، ۱۶۳).

یکی از مسیرهای انتقال اشیاء و ظروف سیمین ساسانی به ویژه پارچه های ابریشمین ساسانی و یا نمونه های شبیه سازی شده از آنها (حامل شیوه و نقوش ساسانی) به اروپای غربی (اسپانیا و فرانسه)، از طریق کشورهای جنوبی کرانه دریای مدیترانه قبطی ها (مصر)، مراکش و ورود به اندلس می باشد. دومین مسیر را باید از شمال دریای مدیترانه از طریق کشورهای سوریه، ترکیه و به خصوص سیسیل ایتالیا دانست، البته نقش مراودات تجاری قبطی ها با سیسیلی ها را نیز باید به آن افزود.

از قرن چهارم میلادی، نقوش به همراه کالاهای قیمتی و ارزشمند به مصر و از طریق جاده ابریشم به کشورهای حوزه مدیترانه راه پیدا کرد. به عنوان مثال، یکی از نمونه های قدیمی بافته های ابریشمین قدیمی منقوش، اولین کوشش های تکنیک تصویر سازی حیوانات و قرینه سازی حیوانات روبرو، همچنین گلدان با نقوش گیاهی قرینه که همگی بوسیله دایره تزینی در بر گرفته شده را نشان می دهد، که شیوه ای کاملاً ساسانی است. در واقع این اثر متأثر از مدل های ساسانی است (تصویر ۲).



تصویر ۲ - قطعه بافته ابریشمین، متأثر از شیوه ساسانی، قبطی، مصر، قرن پنجم و ششم میلادی.

ماخذ: (<http://www.larousse.fr/encyclopedie>)

دو نوع تصویر در این پرده بافته تأثیر پذیرفته از هنر ساسانی، (پسا ساسانی) و اسلامی است:

- ۱- حیوانات تخیلی و واقعی متقابل روبرو و همچنین پشت به پشت
 - ۲- سوارکار به ویژه سوار کار با شاهینی بر روی دست
- چگونگی این تأثیر پذیری را از چند طریق می توان دنبال نمود. هنر اسلامی از خیلی جهات وام دار هنر ساسانی است. در واقع کشورهای اسلامی همجوار با بیزانس و روم، یکی از بزرگترین عاملان انتقال اسلوب و شیوه ساسانی به اروپای مسیحی بودند.

انتقال هنر ساسانی از طریق سرزمین های اسلامی

میراث ایران ساسانی که به عربان رسید، بسیار شگرف بود. زیرا عربان سراسر شاهنشاهی ساسانی را گرفتند در صورتی که تنها بر استان های پیرامون امپراطوری بیزانس چیره گشتند. یک سرمشق کامل حکومت شاهنشاهی در قلمرو ایران به عربان عرضه شد و عربان از ایران ساسانی بیش از همه منابع دیگر وام گرفتند (فرای، ۱۳۷۵، ۲۳). برای عربان مسلمان وام گیری از اشکال و اندیشه های هنری فارسیان آسان تر از مسیحیان شام، مصر و حتی عراق بود. زیرا مسیحیان نه تنها هنری داشتند پر از مضامین شمایل نگاری، بلکه این هنر از آن یک دشمن شکست نخورده اسلام یعنی بیزانس بود. وانگهی چنین می نماید که هنر ساسانی سده هفتم آنچنان در پی نگاشتن نقش آدمیان و جانوران نبود که هنر مسیحی مغرب، بودائی و هندوی مشرق. هنر ساسانی در تزئینات معماری و قطعات پارچه و اشیائی از این گونه گرایش بسوی طرح های هندسی با مضمون های گیاهی، گل و بته دارد یا انتزاعی است از نقش های معماری (همان، ۱۹۴).

بنابراین گرایش هنر اسلامی خصوصاً در دوران عباسی بیشتر به سمت هنر شرق بود. اشکال و مفهوم های هنر شاهنشاهی ساسانی را اسلام می توانست اقتباس کند بی آنکه با احساسات دینی اسلامی برخوردی حاصل کند. هنر ساسانی در سراسر دوران عباسی محرک اصلی در آفرینش هنر اسلامی بود البته بیشتر در شرق تا غرب؛ زرگری و در محدوده ای خردتر هرچه از فلزات گرانبها یا گورها ساخته شده باشد و نیز بافته های شگفت انگیز، همه وسیله

نقره ای ساسانی و پسا ساسانی که در کارگاه های خلفای اسلامی نیز ساخته می شدند، حامل نقوش ساسانی به خصوص موجودات افسانه ای نظیر گریفون و سیمرغ ساسانی بودند. علاوه بر آنها پارچه های گرانبهای ابریشمی نیز در این میان وسیله بسیار مهمی جهت انتقال بشمار می رفتند. نقوش حیوانی با اسلوب ساسانی به همین ترتیب می توانسته اند به دست یا رویت هنرمندان کارگاه های بافندگی دستبافته بایو رسیده باشند. تاثیر نقوش گریفون ساسانی بر روی فرشینه بایو نیز قابل ملاحظه است، به عنوان نمونه نقش گریفون یکی از ظروف سیمین ساسانی قابل مقایسه با نقوش مشابه بر روی فرشینه بایو می باشد (تصویر ۵).

علاوه بر حیوانات افسانه ای، شیوه نمایش حیوان نگاری ساسانی خصوصاً در صحنه های شکار شاهی نیز در حاشیه پردازی این دست بافته دیده می شود (تصویر ۶). گونه دیگر تاثیر شیوه نمایش حیوانات هنر ساسانی است، بدین ترتیب که روش قرار گیری حیوانات متقابل روبرو یا پشت به پشت در این دستبافته نیز به کرات مورد استفاده قرار گرفته است (تصاویر ۷ و ۸ و ۱۱ را مقایسه کنید). این روش نقش پردازی جانوری متأثر از هنر ساسانی، بر روی تعدادی از پارچه های اروپای مرکزی و غربی، سیسیل و اسپانیا وجود دارد که فرضیه راهیابی این شیوه به غرب اروپا و همچنین کارگاه های بافت فرشینه بایو را تقویت می بخشد.

برای مثال، از سده دوازدهم میلادی تکه پارچه ای در موزه دو کلونی موجود است (تصویر ۱۰) که چند طاووس را در دو یکدیگر نشان می دهد.



تصویر ۲- پارچه ابریشمین با نقش سیمرغ های روبرو، تاثیر گرفته از شیوه ساسانی، بیزانس، قرن هفتم میلادی، موزه بروکسل. ماخذ: (CURATOLA, 2007, 114)

بافته های ابریشمین قبلی عموماً توسط کشیشان و راهبان قبلی به عنوان قسمت هایی از لباس در انجام تشریفات مذهبی مورد استفاده قرار می گرفتند. و از این طریق نیز می توانسته اند به همسایه شمالی خود سیسیل و یا سایر نقاط انتقال پیدا کرده باشند.

در زمان ژوستینین در قرن ششم میلادی، پارچه های ابریشمی در کارگاه های سلطنتی محلی تهیه می شدند. پارچه های ابریشمین ساسانی که از طریق مصر و سایر کشورهای مدیترانه ای (یا ارمنستان) به بیزانس رسیدند، الگوهای بسیار تاثیرگذاری را معرفی نمودند: «سیمرغ- طاووس» ساسانی، پگاسوس (اسب بالدار)، سوارکاران (با هیئت شاهی) در حال شکار، حیوانات باروبان نمادین سلطنتی، که عموماً در یک حلقه دایره ای محصور بودند (تصویر ۳).

تاثیر نقش حیوانات تخیلی و واقعی

در فرشینه بایو، حیوانات افسانه ای و واقعی در گونه های مختلف در دو ردیف بالا و پائین (حاشیه) نشان داده شده اند. ظروف



تصویر ۴- پرده آویز (فرشینه) بایو، قسمت هائی از اثر، قرن یازدهم میلادی. ماخذ: (<http://www.tapisserie-bayeux.fr>)



تصویر ۵- کاسه با نقش گریفون در مرکز دایره تزئینی، نقره و طلاکاری، قرن پنجم و ششم میلادی، ساسانی، موزه هنر اسلامی، برلین. ماخذ: (<http://www.cais-soas.com>)

تصویر ۶- تعدادی از گریفون های نقش شده بر حاشیه فرشینه بایو، ملهم از نمونه های ساسانی. ماخذ: (http://fr.wikipedia.org/wiki/Tapisserie_de_Bayeux)



تصویر ۷- شیرهای پشت به پشت، سینی نقره ای طلاکاری شده، نیمه دوم قرن هشتم میلادی، ایران، موزه ارمیتاژ. ماخذ: (<http://www.cais-soas.com>)

تصویر ۸- نقوش حیوانی متقارن پشت به پشت و روبرو در حاشیه فرشینه بایو. ماخذ: (http://fr.wikipedia.org/wiki/Tapisserie_de_Bayeux)



تصویر ۹- شنل تاجگذاری امپراطور مقدس رم، ساخته شده برای راجر دوم از سیسیل در سال ۱۱۳۴ میلادی. این شنل گلدوزی واقعی است ولی عرضه طرح، الهام گیری از پارچه بافته شده را به نظر می آورد.

ماخذ: (CURATOLA, 2007, 114)

تصویر ۱۰- ابریشم بافته شده که طاووس هائی را رو به روی یکدیگر نشان می دهد. این پارچه ابریشمی همراه قطعاتی در موزه ویکتوریا و آلبرت، و در کلیسای بزرگ تولوز یکی از زیباترین قطعات پارچه بافی اسپانیائی است، سده دوازدهم میلادی.

ماخذ: (CURATOLA, 2007, 157)

تصویر ۱۱- پارچه ابریشم دورو با نقش دو شیر بالدار قرینه متقابل، اوایل اسلام، ری، پست ساسانی، موزه ملی ایران. ماخذ: (روح فر، ۱۳۸۰، ۱۷)

مختلف تکرار شده است (تصویر ۱۲). در ایران قدیم، شاهین مرغی خوش یمن و مقدس به شمار می رفته و در افسانه های باستان به عنوان مظهر آسمان نموده شده است. در ادبیات نیز شاهین به عنوان علامت اقتدار، قدرت و پادشاهی مشخص شده است و بخصوص پادشاهان از این پرنده هنگام شکار استفاده می کردند (یا حقی، ۱۳۷۵، ۲۷۱).

پادشاهان به هنگام صید، برای شکار پرندگان از باز استفاده می کردند. از این رو تربیت باز، خود فنی عمده و از لوازم سلطنت به حساب می آمده است. معروف است که پادشاهان چشمان باز را می بستند، به این ترتیب که به هنگام تربیت و شکار کلاهی بر سر او می نهادند تا جائی را نبیند و آن را روی دست می گرفتند و به شکار می بردند، چون پرنده ای که مورد توجه بود در آسمان پیدا می شد کلاه از سر او بر می داشتند و پروازش می دادند (همان، ۲۷۲).

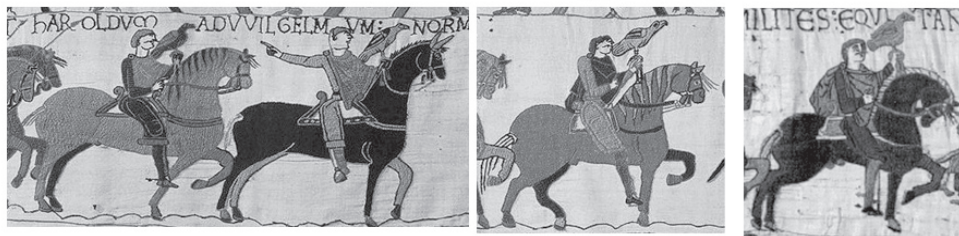
سوارکار شاهی در حال شکار با شاهین در دست، صحنه ایده آل و بسیار مطلوب پادشاهان ایرانی بوده که کاربرد آن از دوران ساسانی شروع و بوسیله حاکمان مسلمان ایرانی در دوران بعد نیز به وفور مورد استفاده قرار گرفت. از میان نقوشی که هنر دوران اسلامی ایران به آن توجه بسیار نشان داده شده، نقش سوارکار در حال شکار است که در یک دست او پرنده شکاری (باز) قرار دارد. این تصویر در بسیاری از آثار از قبیل اشیاء فلزی، سنگی، نقاشی و کاشی مربوط به دوران اسلامی نقش بسته است. در عالم واقعیت نیز شکار از سرگرمی های تشریفاتی شاهان ساسانی بود. شیوه

شنل عظیم تاجگذاری شاهان سیسیلی که هم اینک در وین نگهداری می شود و تاریخ آن به ۵۱۲/م ۱۱۳۴ هجری می رسد، بیشتر اسلامی است تا بیزانسی (تصویر ۹)، بدین ترتیب شتر و شیر که هسته اصلی نقش را تشکیل می دهند تماماً شرقی است. گرچه این قطعه دقیقاً گلدوزی شده است و درندگانی که در نهایت تعادل رو در روی یکدیگر قرار گرفته اند برای بافت با کارگاه های پارچه بافی بخوبی تناسب دارد.

سیسیلی یکی از مراکز مهم بافت منسوجات خالص اسلامی بوده و بدون تردید با تأثیرپذیری از مصری ها، این گونه منسوجات را در این جزیره می بافته اند. می دانیم که راجر دوم، هنرمندان صنایع دستی را که از قرار معلوم با روش بیزانسی در یونان کار می کرده اند به سیسیل برده، و پارچه هائی همچون کفن سن پاتنتین در سانز را احتمالاً باید کار آنها دانست. این پارچه که ظریف بافته شده، تصویر پرندگان را که رو در روی یکدیگر قرار گرفته و شیرهای پشت برهم، را در میان دایره هائی با حاشیه ای به خط کوفی نشان می دهد (رایس، ۱۳۸۶، ۱۷۷-۱۷۵).

سوار کار با شاهین بر روی دست

دومین تصویری که بر روی فرشینه بایو، الهام گرفته از هنر ساسانی و اسلامی است، سواری است که شاهینی بر روی دست دارد. این نقش چندین بار بر روی این دست بافته در صحنه های



تصویر ۱۲ - قسمتی از پرده بافته بایو، سوارکاران با شاهین در دست.
 ماخذ: (<http://www.tapisserie-bayeux.fr>)

تصویر ۱۳ - پلاک سنگی با نقش اسب سوار که بازی را بر روی دست دارد، نیشابور، سده سوم و چهارم هجری.
 ماخذ: (اداره کل آموزش، انتشارات و تولیدات فرهنگی، ۱۳۸۱، ۵۲)

تصویر ۱۴ - سوارکار در حال شکار که بازی را در دست دارد، نقاشی روی گچ نیشابور، سده سوم هجری، ۱۳۸ x ۱۳۰ سانتی متر.
 ماخذ: (اداره کل آموزش، انتشارات و تولیدات فرهنگی، ۱۳۸۱، ۵۱)

بر بازو دارد. چهره او، به سبب تخریب دیوارنگاره، قابل تشخیص نیست. دو شمشیر و سه تسمه چرمی مرصع از کمربند سوارکار آویخته شده‌اند. پوششی از پوست پلنگ با حاشیه گهر نشان روی زین اسب قرار گرفته است. این دیوارنگاره به لحاظ موضوع ملهم از سنت پیشاسلامی است (پاکبان، ۱۳۸۷، ۲۸).

تعدادی صندوق با تزییناتی که معمولاً بخشی از آن نقاشی و بخش دیگرش نقش کم برجسته یا حکاکی است می‌شناسیم که دارای تزییناتی از نقوش گیاهی و حیوانی می‌باشد. آنهایی که تزیین شان نقش برجسته دارد، احتمالاً بیشتر اسپانیایی است. اغلب کارهای سیسیلی را باید به سده سیزدهم میلادی و کارهای اسپانیایی را به دورانی پیشتر منسوب دانست.

طاووس، گوزن نر و آهو در میان شاخ و برگ درخت‌ها نقش مهمی در آرایش بازی می‌کرده، همچنین، سوارکارانی که روی بازوی خویش یک باز نشانده‌اند نیز متداول بوده است. با وجود استفاده از تکنیک بیزانس، سبک اینها اساساً ایرانی و ظاهراً بیشتر مدیون هنر ساسانی است، تا پیشرفت‌های بعدی در ادوار اسلامی. شاید که این میراث از طریق بیزانس انتقال یافته باشد، زیرا در کاخ سلطنتی قسطنطنیه اتاقی وجود دارد که به «خانه ایرانی» معروف و احتمالاً با همان شیوه آرایش یافته است (رایس، ۱۳۸۶، ۱۷۵).

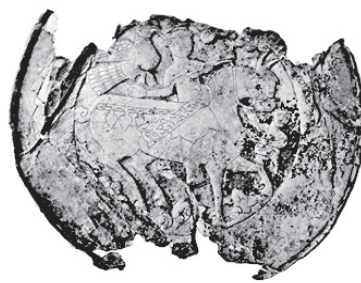
توصیف شکارگری آیینی شاه در نقش برجسته‌های طاق بستان و دیوارنگاره‌های شوش همانند است. در این ترکیب بندی‌ها، قصد هنرمند ارائه تصویری آرمانی از واقعیت است و نه بازنمایی واقعه خاص. او می‌خواهد مفاهیم عام قهرمانی را با گویا ترین وجه بیان کند. از این رو، خلاصه‌های تصویری مراحل مختلف رویداد را در پی هم می‌آورد و اعمال قهرمان اصلی را در همه جا برجسته می‌نمایاند (پاکبان، ۱۳۸۷، ۲۸).

این شیوه بیانی هم‌زمان رخدادها نیز در فرشینه بایو وجود دارد و از این لحاظ بسیار قابل اهمیت است.

مهمترین توجه به پرنده شکاری پیش از ظهور اسلام را در زمان ساسانیان می‌بینیم که مقام شامخ ایزدی داشته است (اداره کل آموزش، انتشارات و تولیدات فرهنگی، ۱۳۸۱، ۵۰). از قدیمی ترین آثار هنر اسلامی که این تصویر را ارائه می‌دهند، یکی نقاشی روی گچ مکتوفه از نیشابور مربوط به قرن سوم هجری قمری و دیگری نیز قالب سنگی مدور، قرن سوم - چهارم هجری از نیشابور است (تصویر ۱۳). در این تصویر تداوم هنر ساسانی به خوبی قابل ملاحظه است (تصویر ۱۴). دیوارنگاره نیشابور طرحی خطی از یک شکارگر قوش به دست سوار بر مرکب را نشان می‌دهد، سوار کار کلاهی قبه مانند بر سر، جبهه ای ابریشمین بر تن و حلقه ای پهن



تصویر ۱۶- سینی نقره ای، سوارکار با شاهین در دست، اروپای شرقی، قرن دهم میلادی.
 ماخذ: (<http://www.hermitagemuseum.org>)



تصویر ۱۵- سینی نقره ای مطلا، سوارکار با شاهین در دست، اروپای مرکزی، مجارستان، قرن دهم میلادی.
 ماخذ: (<http://www.hermitagemuseum.org>)

ای متعلق با اروپای شرقی است که صحنه شکار را ترسیم نموده است (تصویر ۱۶). سوارکار با شاهینی در دست، در مرکز سینی نقش بسته در حالیکه چند حیوان در قسمت پائین قرار گرفته اند. دایره محاطی جای خود را به فرمی تزئینی دایره گونه نامتناسب داده است.

این شیوه نقش پردازی شکارگر یا سوارکار با شاهینی در دست، محاط در دایره، از محبوبیت بسیار زیادی در دنیای اسلام بر خوردار بود و در تمامی سرزمین های اسلامی نیز چنین نمونه هایی بر روی پارچه (تصویر ۱۹)، ظروف سفالین و شیشه ای و اشیاء تزئینی دیگر بوجود آمده اند. از جمله بشقاب لعاب داری از ری وجود دارد، که در آن نقش سوارکار با شاهین در مرکز با همان خصوصیات دیده

پهنه امپراطوری ساسانی بسیار گسترده و کانونی جهت پیوند بسیاری از فرهنگ های مختلف به هم بود. دامنه تاثیرات فرهنگی، اجتماعی و هنری آن در غرب، شرق و شمال یعنی آسیای مرکزی و تا قسمتی از اروپای شرقی به چشم می خورد. آثار و اشیاء مکشوفه در آسیای مرکزی نشانی از ساسانی بودن را بر خود حمل می کنند. سینی نقره طلا کاری شده، مکشوفه در مجارستان از نمونه هایی است که می توان شیوه نقش پردازی ظروف نقره ای ساسانی را بر روی آن ملاحظه نمود: دایره مرکزی محاط کننده صحنه، سوارکار با شاهینی در دست، اسبی با تزئینات ساسانی بویژه نقوش تزئینی زین و یراق بر روی کفل اسب (تصویر ۱۵). در این بشقاب سوارکار با حالتی شاهانه یک باز در دست دارد. نمونه دیگر نیز سینی نقره

تصویر ۱۷- بشقاب سفال لعاب دار مینائی با نقش سوارکار با شاهینی در دست، قرن ششم و هفتم هجری قمری، ری.
 ماخذ: (CURATOLA, 2007, 276)



تصویر ۱۸- جعبه نگهداری اشیاء، سوارکار با شاهین در دست، عاج فیل، کنده کاری شده، مدینه الزهراء، اسپانیا، ۹۷۰ میلادی، موزه لوور.
 ماخذ: (CURATOLA, 2007, 117)

تصویر ۱۹- صحنه شکار با قوش، جزئی از اثر، ابریشم چنای باف، احتمالاً ری، سده پنجم هجری، دوره آل بویه، ۲۷x۳۶ سانتی متر، آبگ اشتیفتونگ، برن.
 ماخذ: (CURATOLA, 2007, 135)



تصویر ۲۰- سینی لعاب دار، سوارکار سلطنتی باشاهین در دست، قرن دوازدهم میلادی، سلسله فاطمی، مصر، گالری هنر فریر. <http://www.asia.si.edu/collections> (مأخذ:)

می شود (تصویر ۱۷) و یا سینی لعاب دار مصری متعلق به دوران فاطمی، که دنباله رو همان اسلوب بازنمائی است (تصویر ۲۰). این شیوه صحنه شکارگری به سرزمین مسلمانان اسپانیا (اندلس) نیز نفوذ کرده و کاربرد فراوانی پیدا نمود. ظرفی از عاج فیل با حکاکی های فوق العاده و بسیار ظریف بازنمائی از طبیعت گیاهی و حیوانی است که در هم آمیختگی آنها تداعی گر فردوس و باغ های بهشتی است. بر روی بدنه این ظرف اشکال دایره ای ساسانی با نقوش تجریدی وجود دارند که یکی از آنها سوارکار با شاهین در دست را نشان می دهد (تصویر ۱۸). شیوه کلاسیک نقش پردازی در آن رعایت شده و حالت اسب، سوارکار و شاهین همانند نمونه های دیگر است.

نتیجه

پارچه بافی و سرامیک سازی نیز تا قرن ها پس از انقراض ساسانیان، تولید آن ادامه داشت. شیوه جانورنگاری ساسانی نیز به ویژه در خلق موجودات ترکیبی نظیر گریفون و سیمرغ ساسانی تاثیر خود را بر روی این فرسینه گذاشته است. این شیوه در کنار نقش حیوانات متقارن پشت به پشت و روبرو، نه تنها خود را بر روی پارچه ها می نمایند، بلکه می توان این تاثیرات را بر روی نقوش سرستون های کلیساهای دوران رومی و فرانسه، اسپانیا و حتی انگلستان مشاهده نمود، که بر آشنایی هنرمندان این دوره با این نقوش ساسانی دلالت می کند.

دو مسیر اصلی انتقال و تاثیر گذاری این نقوش را می توان با توجه به کشورهای قرار گرفته در کرانه دریای مدیترانه مشخص نمود:

- ۱- کشورهای شمال افریقا همچون مصر (قبطی ها) و مراکش
 - ۲- کشورهای حاشیه شرق و شمال همچون سوریه، ترکیه (بیزانس)، ایتالیا (سیسیل) و اسپانیا (اندلس)
- البته نقش کشورهای آسیای مرکزی همچون ارمنستان و اروپای شرقی را نیز در این میان نباید نادیده گرفت.

همانطوریکه ملاحظه شد، نفوذ هنر ساسانی و شیوه حیوان نگاری و نقش پردازی سوارکار با شاهینی در دست، دو نمونه از تاثیرات این دوره در تصویرسازی وقایع بر روی فرسینه بایو در انگلستان می باشند. اسلوب نقش پردازی جانور های واقعی از قبیل شیرها، حیوانات شکاری و همچنین حیوانات تخیلی نظیر گریفون، بسیار نزدیک و ملهم از شیوه ساسانی است. روش ترکیب بندی سوارکاران و اسب هایشان نیز، یاد آور نقش برجسته های صحنه های شکار طاق بستان می باشد. می توان نتیجه گرفت که دو نمونه ذکر شده، بر روی هنرمندان سازنده پرده آویز بایو تاثیر گذار بوده و این نقوش از طریق پارچه های ابریشمین، ظروف نقره ای، اشیاء فلزکاری شده، ظروف سرامیکی و غیره، در دوران ساسانی و اسلامی از طریق سرزمین های همجوار به کارگاه های بافت بایو راه پیدا کرده اند. و مسلماً طراحان و بافندگان این دستبافته به این آثار یا به طور مستقیم و یا به واسطه آثار تقلید شده، دسترسی داشته اند. سوارکار با شاهینی در دست، موضوعی کاملاً شاهانه و نشانی از اقتدار و قدرت پادشاه در دوران ساسانی بوده و به همین دلیل در دوران اولیه اسلامی توسط خلفای اسلامی و حکمرانان مناطق مختلف ایران همچون خراسان و ری نیز مورد اقبال بوده و در کارگاه های

پی نوشت ها

- ۱ گل (Gaulle): نامی که در قدیم به سرزمین هایی بین رن، آلپ، پیرینه آتلانتیک و مدیترانه در فرانسه اطلاق می شد. در هزاره اول، اقوام سلت در گل ساکن شدند. بین سال های ۱۲۵-۱۲۱ قبل از میلاد رومی ها ایالتی در جنوب گل با مرکزیت ناربون پی ریختند. در سال ۲۷ قبل از میلاد سرزمین گل به چهار ایالت تقسیم شد: ناربونی، آکیت، سلت (لیون)، بلژیک (Dictionnaire Encyclopedique Universel, 2000, 677).
- ۲ ساکسون ها: مردمان ژرمن، در قرن پنجم میلادی جنوب بریتانیای کبیر کنونی را اشغال کردند جایی که امپراطوری خود را پایه گذاری نمودند. در آلمان، آنها خود را تا مرزهای الب گسترش دادند. در سال های ۷۷۲-۸۰۴ میلادی، شارلمانی بر آنها مسلط شد و آنها را به آئین مسیحیت در آورد (همان، ۱۴۲۵).
- ۳ نورماندی: ایالتی قدیمی در فرانسه که بوسیله فرانک ها در قرن پنجم میلادی تسخیر شد. و در قرن نهم میلادی بوسیله نورماند ها ویران شد. پس از فتح انگلستان بوسیله دوک نورماندی، گیوم فاتح، در ۱۰۶۶ میلادی، نورماندی تحت نفوذ پادشاه انگلستان در آمد و فیلیپ آگوست در سال ۱۲۰۴ میلادی آنجا را تصرف کرد (همان، ۱۰۹۰).
- ۴ دختر بودوان پنجم (۱۰۶۷-۱۰۱۲)، کنت فلاندر، و از طرف مادر نوه پادشاه فرانسه رابرت دوم است. وی با دوک نورماندی گیوم لو باتارد (فاتح) ازدواج نمود (http://fr.wikipedia.org/wiki/Mathilde_de_Flandre).
- ۵ گیوم اول، معروف به فاتح، پسر روبرت اول، دوک نورماندی (حدود ۱۰۲۸-۱۰۸۷ میلادی)، در سال ۱۰۶۶ انگلستان را فتح نمود. وی سیستم فئودالی را به جزیره وارد کرد و شاهزادگان نورماندی را جایگزین اشراف ساکسون نمود و نظام فئودالیت و مرکزیت یافته را به همراه سیستم اداری قوی و حقوق شهروندی مشترک در سرتاسر کشور بنا نهاد (Nouvelle Encyclopedie Millenium, 2004, 58).

فهرست منابع

- پاکبان، روئین (۱۳۸۷)، نقاشی ایرانی از دیر باز تا کنون، انتشارات زرین و سیمین، تهران.
- اداره کل آموزش، انتشارات و تولیدات فرهنگی (۱۳۸۱)، تجلی شاهنامه در هنر اسلامی ایران، سازمان میراث فرهنگی کشور، تهران.
- رابس تالیوت، دیوید (۱۳۸۶)، هنر اسلامی، ترجمه ماه ملک بهار، شرکت انتشارات علمی و فرهنگی، تهران.
- روح فر، زهره (۱۳۸۰)، نگاهی بر پارچه بافی دوران اسلامی، انتشارات میراث فرهنگی، تهران.
- شیپ مان، کلاوس (۱۳۸۳)، تاریخ شاهنشاهی ساسانی، مترجم فرامرزد نجد سمیعی، سازمان میراث فرهنگی، تهران.
- فرای، ریچارد ن. (۱۳۷۵)، عصر زرین فرهنگ ایران، مترجم مسعود رجب نیا، سروش، تهران.
- یاحقی، محمد جعفر (۱۳۷۵)، فرهنگ اساطیر و اشارات داستانی در ادبیات فارسی، سروش، تهران.
- BATES David R. (1975), *The Character and Career of Odo, Bishop of Bayeux (1049/50-1097)*, dans *Speculum*, vol. 50, No1.
- BRIDGEFORD Andrew (2004), *l'histoire secrète de la tapisserie de Bayeux*, trad. Béatrice, Vierre.
- BROWN Shirley Ann (2004), *La Tapisserie de Bayeux: l'art de broder l'histoire*. Actes du colloque de Cerisy-la-Salle (1999) publiés par Bouet (Pierre) Levy (Brian), Neveux (François) - Presses universitaires de Caen.
- CABANNE Pierre (1984), *Les Musées de France*, éditions Bordas, Paris.
- CURATOLA Giovanni (2007), *La Grande Histoire de L'Art, L'Islam*, éditions Mediasat Group, S.A, Paris.
- Dictionnaire Encyclopedique Universel* (2000), Larousse-Bordas, Paris.
- Nouvelle Encyclopedie Millenium* (2004), Editions Nathan/Sejer, Paris.