

## مطالعه تطبیقی - توصیفی نگاره‌های کتاب آرایه کلیمیان ایران در عصر صفویه با نمونه‌های مکتب اصفهان در سده ۱۱ ه.ق\*

سمانه صادقی مهر<sup>۱</sup>، علی اصغر میرزایی مهر<sup>۲</sup>، حمید فرهمند بروجنی<sup>۳</sup>

<sup>۱</sup> دانشجوی دکتری پژوهش هنر، دانشگاه الزهرا، تهران، ایران.

<sup>۲</sup> استادیار دانشکده هنر و معماری، دانشگاه علم و فرهنگ، تهران، ایران.

<sup>۳</sup> استادیار دانشکده حفاظت و مرمت، دانشگاه هنر اصفهان، اصفهان، ایران.

(تاریخ دریافت مقاله: ۹۵/۱۰/۱۷، تاریخ پذیرش نهایی: ۹۶/۳/۲۷)

### چکیده

همزمان با تشکیل تمدن ایرانی، حضور ادیان مختلف آسمانی، بخشی از ساختار اجتماعی هر دوره از این سرزمین را شامل شده است. از این رو از دیرباز، کلیمیان ایران نیز، قسمتی از فرهنگ این سرزمین را شکل داده‌اند. در این میان، نوع نگاه و نحوه برخورد حکومت مرکزی صفویان با هنر و فرهنگ مذاهب، بویژه کلیمیان، قابل تامل و بررسی است که بیش از هر چیز به فضای حاکم بر اصفهان در سده ۱۱ ه.ق برمی‌گردد. همچنین نوع خاصی از فرهنگ زبانی و هنری کلیمیان شکل می‌گیرد که به فارسیه‌ود مشهور است. هنر فارسیه‌ود، برگرفته از کتاب آرایه این اقلیت دینی در ایران می‌باشد. از ادبیات خاص کلیمیان ایران در آن دوران، نوع ویژه‌ای از کتاب آرایه فارسیه‌ود متشکل از زبان عبری و نگارگری این عصر شکل گرفته، که خاص این دوران است. این پژوهش بر مبنای روش شناسی خود از نظر هدف از نوع بنیادی، از نظر روش، تطبیقی - تحلیلی و موردکاوی به دنبال یافتن داده‌های مناسب برای تطبیق نمونه‌های فارسیه‌ود با نگارگری مکتب اصفهان بوده و از انواع روش‌های مقایسه‌ای در تجزیه و تحلیل نگاره‌ها برای یافتن قرابت مکتب اصفهان و به خصوص آثار معین مصور، نگارگر سده یازدهم با نمونه‌های فارسیه‌ود استفاده نموده است.

### واژه‌های کلیدی

کتاب آرایه کلیمیان، فارسیه‌ود، مکتب اصفهان، عصر صفویه، معین مصور، سده ۱۱ ه.ق.

\* این مقاله برگرفته از پایان نامه کارشناسی ارشد نگارنده اول با عنوان: "تطبیق کتاب آرایه کلیمیان ایران با کتب درباری عهد صفوی در اصفهان سده ۱۱ ه.ق" در دانشگاه علم و فرهنگ است که به راهنمایی نگارنده دوم و مشاوره نگارنده سوم به انجام رسیده است.

\*\* نویسنده مسئول: تلفن: ۰۲۵-۳۷۷۲۱۰۱۴، شماره: ۰۲۵-۳۷۷۴۰۱۸۲، E-mail: s.sadeghimehr@alzahra.ac.ir

## مقدمه

آنها، رابطه جامعه یهود در آن دوران با پیشوایان روحانیشان در بغداد به کلی قطع شده بود. کلیمیان ایران از نظر هدایت مسائل مذهبی آن هم در آن ایام با آشوب و اخلاص رو به رو بودند. نماینده رسمی کلیمیان ایران - راب بزگ - اصفهان که از جانب رئیس یهود در بغداد انتخاب می شد، مقام خود را از دست داد و هرگونه رابطه کلیمیان ایران با کلیمیان خارج از مرزهای کشور قطع گردید (لوی، ۱۳۳۹، ۲۶۵). با توجه به تمرکز حکومت صفویه در رشد و گسترش تشیع، اقلیت های مذهبی به عدم فعالیت های اجتماعی روی آورده بودند که این مهم در کل دوران صفوی با فراز و فرودهایی قابل تامل و ارزیابی است (صادقی مهر و دیگران، ۱۳۹۶، ۹۶).

در عهد صفوی، اقلیت مذهبی که اغلب از آرامنه تشکیل شده بودند، نسبت به زرتشتیان و کلیمیان از امتیازات بیشتری برخوردار بودند. دولت صفویه در کلیه ادوارش از وجود مسیحیان بهره برد و به ویژه با بازرگانان ارمنی و هیات های مذهبی آنها از نظر کارهای تجاری، روابط نیکویی برقرار کرد. متأسفانه از زرتشتیان عصر صفوی اطلاعات زیادی در دست نیست و در موارد اندکی در کتب تاریخی از زرتشتیان عصر صفوی نام برده شده است. (جعفرپور و ترکی، ۱۳۸۷، ۶۷) و اما کلیمیان؛ که مورد پژوهش این تحقیق است در عصر صفویه شرایط مساعدی برای زندگی از سوی شاهان صفویه نداشتند و آنها با اقبال چندانی برای جلب توجه صفویان روبرو نبودند. گذشته از روابط تاریک شاهان صفوی با

## پیشینه پژوهش

روش تحقیق از نظر هدف از نوع بنیادی، از نظر روش تطبیقی - تحلیلی، موردکاوی<sup>۱</sup>، بوده و گردآوری داده ها به کمک اسناد و منابع مکتوب انجام شده است. همچنین تجزیه و تحلیل نیز با استفاده از انواع روش های کیفی، توصیه ای و مقایسه ای می باشد (صادقی مهر و دیگران، ۱۳۹۶، ۹۶).

## نگاره های مورد بررسی

برای ورود به بحث نگاره های مورد بررسی در این پژوهش، در ابتدا باید ریشه های فارسیهود<sup>۲</sup> یعنی زبان و مفاهیم عبری همراه با ریشه ی فارسی آنان را مورد ارزیابی قرار داد. در این باره، تایلر بیان می کند که:

"به دنبال پیروزی مسلمانان بر ایران، قالب به کار گرفته برای خط و نوشتار، همان الفبای عبری بود. در نتیجه این تصور به وجود آمده بود که چون فارسیهوها، فارسی زبان هستند اما از الفبای عبری (به جای الفبای عربی) برای نوشتن استفاده می کنند، مانعی بین خود و سایر فارسی زبانان ایجاد کرده اند. اگرچه مانع ایجاد شده در متون آنها، زمینه ی مناسبی را برای مخاطبان یهودی فراهم آورد، اما قالب حاکم بر متون، فارسی بود و از طرفی این متون به مقدار زیادی با سنت های مرکزی حاکم بر ادبیات ایران ارتباط و پیوستگی داشت" (Taylor, 1995, 31).

این نکته را می توان عنوان کرد که آنها به نوعی در پی اثبات خود در حکومت صفوی به عنوان شخصی ایرانی بودند. در این راستا، نگارگری خاص آن دوران را برای خود انتخاب کردند. آنها به نوعی در پی ایرانیزه کردن تفکرات دینی خود بودند (Moren, 1996, 332)؛ به گونه ای که می توان کتاب آرایبی آنها را به دو بخش تقسیم کرد:

۱. کتبی که با موضوعات خاص یهودیان مانند اشعار شعریایی چون عمرانی<sup>۳</sup> و مولانا شاهین<sup>۴</sup> تصویرگری می شد و برای حفظ

با توجه به منابع موجود و در دسترس پژوهشگر، اگرچه تاکنون پژوهشی بنیادین و تطبیقی پیرامون این موضوع صورت نگرفته است، اما در بررسی های انجام شده، منابعی که پیش تر به صورتی گذرا به این بحث پرداخته اند، مشاهده گردید. لازم به توضیح است که به لحاظ اهمیت و جایگاه علمی، دو مورد از کتب غیرفارسی که به این موضوع مرتبط می شوند، معرفی می شوند.

Book arts of Isfahan: Diversity and identity in seventeenth-century Persia، این کتاب مشتمل بر ۴ فصل بوده که نویسنده در فصل اول، کلیاتی درباره ایران و اصفهان دوره صفوی بیان کرده است. در فصل دوم به صورتی مختصر به اوضاع سیاسی و اجتماعی عهد شاه عباس دوم و رابطه او با کلیمیان اصفهان پرداخته شده است. در فصل سوم، به نوعی معرف هنر کتاب آرایبی کلیمیان است که حاوی برخی تصاویر ارزشمند از کتب مصور آنها می باشد. در فصل چهارم به هنر آرامنه عهد صفوی پرداخته که قسمت عمده کتاب را تشکیل داده است. در این میان، این نکته حائز اهمیت است که نقطه قوت کتاب، پرداختن به هنر کلیمیان است و البته ضعف آن، عدم پرداخت دقیق و روشن از مفاهیم هنری و نگارگری کلیمیان صفوی است. همچنین مطالعه ای در جهت بررسی تطبیقی کتاب آرایبی کلیمیان با کتاب آرایبی درباری صفوی صورت نگرفته است.

Miniature paintings in Judeo-Persian manuscripts، ورا باش مورین از جمله کسانی است که در حوزه ادبیات عبری در آمریکا تحصیل می کند و چندین مقاله و کتاب مرتبط با ادبیات عبری و به خصوص فارسیهود نگاشته است. کتاب وی در این زمینه، از نقطه نظر منابع تصویری، جزء معدود کتاب های موجود در دنیا است. اما به دلیل زمینه پژوهشی نگارنده کتاب، تحلیلی درباره نگاره نگاشته نشده و بیشتر به شرح و بسط تاریخی نگاره، محل نگهداری و در واقع بیشتر فهرستی از منابع موجود فارسیهود در نقاط مختلف دنیا است تا پژوهشی در باب نگارگری فارسیهود.

زندگی اجتماعی یا مذهبی کار شده باشد، بسیار سخت است و بیشتر این آثار در وهله اول با هدف مطرح کردن یهودیان ایران به عنوان یک ایرانی به وجود آمده‌اند (Taylor, 1995, 31). کتاب خسرو و شیرین نظامی از کتاب‌هایی است که یهودیان به زبان عبری برگردانده و تصویرسازی کردند که یکی از موارد مورد بررسی این پژوهش است (صادقی‌مهر و دیگران، ۱۳۹۶، ۱۰۳).

## نگاره‌های دینی

نگاره‌های دینی مورد پژوهش در این مقاله، شامل ۳ نگاره از کتاب مهم و مطرح یهودیان اردشیرنامه اثر شاهین شیرازی شاعر شهیر دیگر یهودی است. یکی از آثاری که شاهین آن را به عبری برگردانده بود، داستان خسرو و شیرین نظامی<sup>۶</sup> است. او در اردشیرنامه‌ی خود، از قهرمان ایرانی استفاده کرده تا داستان خود در مورد ایستر، ملکه یهودی ایران که مردم سرزمین خود را با درایت و هوشمندی از تبعید نجات داد، بیان کند (Taylor, 1995, 34). در این اثر، او تفسیر خود را بر روی داستان کتاب مقدس در مورد همسر ایرانی اردشیر، ایستر و جایگاه او در سلسله پادشاهی‌اش، و یا دیگر داستان‌های موجود درباره تاریخ و مقدسات یهود که در دو کتاب موسانامه و اردشیرنامه آمده است، متمرکز می‌کند (صادقی‌مهر و دیگران، ۱۳۹۶، ۱۰۳).

## ترکیب بندی نگاره‌ها

با بررسی فضای خاص نگاره‌ها، اطلاعات بسیار زیادی را می‌توان از دل آنها به دست آورد. بدین گونه که در پشت فضای خیال‌انگیز نگاره‌ها، اطلاعات بسیار دقیق محاسباتی وجود دارد که می‌توانند به عنوان مشخصه‌های خاص نگارگری هر دوران مورد

ماهیت دینی آنها بود.

۲. کتی که برگرفته از داستان‌های ایرانی مانند یوسف و زلیخا، خسرو و شیرین و دیگر کتب شاعران پارسی زبان بود که به نوعی حس ملی‌گرایی آنان را تقویت می‌کرد. با این که الگوی در نظر گرفته شده برای دو مورد بالا متفاوت است، اما شناسه‌های تصویری آنان به شدت به هم وابسته می‌نماید، به گونه‌ای که بسیار متأثر از نگارگری مکتب اصفهان می‌باشند (صادقی‌مهر، ۱۳۹۶، ۸۶).

## نگاره‌های ملی‌گرایانه

۴ عدد از این نگاره‌ها که همگی از کتاب خسرو و شیرین نظامی به شماره ام اس ۱۳۹۸ در "کتابخانه‌ی مدرسه‌ی الهیات یهودی آمریکا" نگه داری می‌شوند، انتخاب شده‌اند. این داستان که جزو مهم‌ترین داستان‌های عاشقانه کهن فارسی است و هنرمندان مسلمان نیز بدان توجه خاصی داشته‌اند، برای القای حس وطن‌پرستی یهودیان گزینه مناسبی بود. یک تاریخ‌دان فارسی‌پهلو به نام بابای بن لطف توصیف می‌کند که در دوره شاه عباس اول که یهودیان تحت تعقیب قرار داشتند و مجبور می‌شدند مسلمان شوند، به نوشته‌های مقدس یهودیان هتک حرمت زیادی می‌شد و این کتاب‌ها را از بین می‌بردند. برخی از این آثار که این تاریخ‌دان نام می‌برد، عبارتند از کتاب عهد عتیق و کتب انبیای بنی‌اسرائیل، تمام کتاب‌های عبادی، *The Shulah*، *Mishnah*، *Germara*، سرود مذهبی (*Psalms*، *Ezra*) و *The Shulah*. در دوره‌ای که یهودیان ایران مجبور می‌شدند مسلمان شوند، محدودیت‌های زیادی برایشان به وجود می‌آمد مثلاً در روزهای شنبه<sup>۵</sup> که معروف به شبات است، نباید از معاملات تجاری شان پرهیز می‌کردند. بر همین اساس، پیدا کردن نگاره‌هایی که با موضوع



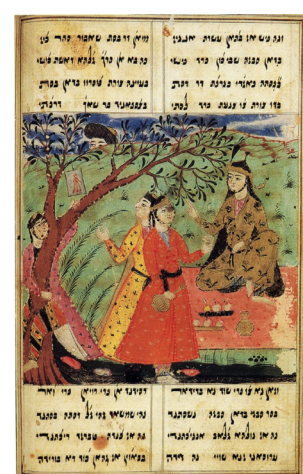
تصویر ۴- دیدار شیرین از فرهاد، خسرو و شیرین نظامی، نیویورک، کتابخانه‌ی مدرسه‌ی الهیات یهودی آمریکا، نسخه ام اس ۱۳۹۸، صفحه ۸۹، سده یازدهم یا اوایل سده دوازدهم. ماخذ: (Taylor, 1995, 37)



تصویر ۳- کشتن خسرو، خسرو و شیرین نظامی، نیویورک، کتابخانه‌ی مدرسه‌ی الهیات یهودی آمریکا، نسخه ام اس ۱۳۹۸، صفحه ۱۵، سده یازدهم یا اوایل سده دوازدهم. ماخذ: (Taylor, 1995, 45)



تصویر ۲- فرهادشیرین را با اسب حمل می‌کند، خسرو و شیرین نظامی، نیویورک، کتابخانه‌ی مدرسه‌ی الهیات یهودی آمریکا، نسخه ام اس ۱۳۹۸، صفحه ۹۲، سده یازدهم یا اوایل سده دوازدهم. ماخذ: (Taylor, 1995, 39)



تصویر ۱- شیرین تصویر خسرو را بازمی‌یابد، خسرو و شیرین نظامی، نیویورک، کتابخانه‌ی مدرسه‌ی الهیات یهودی آمریکا، نسخه ام اس ۱۳۹۸، صفحه ۱۰۶، سده یازدهم یا اوایل سده دوازدهم. ماخذ: (Taylor, 1995, 35)

مفاهیمی مانند زمان و مکان، پیدا و پنهان، آسمانی و زمینی و غیره. به نظرمی رسد رهنمودهای دینی- فلسفی یکی از شاخصه‌های تصوف به نام حروفیه<sup>۷</sup>، تأثیر فراوانی در ایدئولوژی صفویه گذاشته است. این جریان در اوایل دوره صفوی بسیار محبوب بود (همان، ۲۹). احتمالاً حروفیه در تلفیق با تشیع و تصوف، در نظریه انوار<sup>۸</sup> و سهروردی<sup>۹</sup>، جهان بینی صفویه را پایه‌گذاری کرد که تفاوت‌های کیفی بسیاری با جهان بینی نمایندگان دوره‌های قبل داشت و بر شکل‌گیری افکار فلسفی- دینی منحصر به فرد صفویه تأثیر گذاشت.



تصویر ۵- برگی از تاریخ عالم‌آرای شاه اسماعیل، منسوب معین مصور، ۱۱۰۵ ه. ق.، موزه رضا عباسی.  
 ماخذ: (حسینی‌راد، ۱۳۸۴، ۳۸۴)  
 کادار آبی، نشان دهنده رعایت تناسب ۰/۲. در کتیبه نوشته هاست.  
 کادار زرد رنگ، نسبت ۱/۳ برای شاه را نمایش می‌دهد.

استفاده قرار گیرند. هریک از مولفه‌های موجود در درون ساختار یک نگاره، دارای تناسبی ویژه با مولفه‌های دیگر و در مجموع با کل نگاره است. به عنوان نمونه می‌توان در مورد آثار رضا عباسی و شاگردانش به خصوص معین مصور این گونه اذعان نمود که آنها همیشه بر اساس اندازه‌های رایج در مکتب هرات، تبریز و یا قزوین بر اساس نسبت ترکیب بندی‌ها را رعایت نمی‌کردند (آیت اللهی، ۱۳۸۵، ۱۹). بلکه اساس ترکیب بندی آنها بر اساس نسبت  $\frac{1}{\sqrt{3}}$ ،  $\frac{1}{\sqrt{5}}$ ،  $\frac{1}{\sqrt{6}}$  و گاهی استفاده از نسبت  $\frac{1}{1.841}$  بوده که این آخری، عددی بسیار بغرنج و خاص است که در پنجره‌های چند لتی دوران گوتیک به کار می‌رفته است (همان، ۲۰). این اساس در مورد نگاره‌های مورد بحث فارسیه‌هود نیز صادق است که در برخی از آنها مورد بررسی قرار گرفته است. در مورد کتیبه‌ها نیز در آثار معین مصور، نسبت ضلع کوچک‌تر به بزرگ‌تر ۰/۲ است که در نگاره‌های فارسیه‌هود هم دقیقاً همین تناسب رعایت شده است. از سوی دیگر، نقاشی مینیاتور برای دایره وسیعی از مخاطبان خلق نمی‌شد و بیشتر هنری خصوصی بود. برای همین سلوک نقاشی با مخاطب در این مورد، عملاً می‌تواند گواهی بر سلوک نقاشی با سفارش دهنده باشد. نگاره‌ها در جهت یابی ارزشی خود، کاملاً وابسته به منظور سفارش دهنده بود که اعتبار معنوی بسیار بالایی داشت و مستقیماً با مطالعه سلیقه‌های شخصی، علاقه‌ها، اهداف زیباشناسانه نظریه‌های دینی- فلسفی، اجتماعی- سیاسی و غیره صفویان، رابطه پیدا می‌کرد. البته سلوک معنوی سفارش دهنده و هنرمند که می‌توانست تأثیر جدی بر کارکرد زبان نگاره‌های دوره صفوی بگذارد، از همه مهم‌تر است (نظری، ۱۳۹۰، ۱۴). نگارگری دوران صفوی، آشکارا گواهی می‌دهد که در همین دوره، جریان‌هایی به وقوع پیوست که تأثیر بسیاری در بعضی رفتارهای دارای اهمیت برای مفاهیم فرهنگ اسلامی گذاشت؛ برای مثال در



تصویر ۸- هامان وزیر اردشیر، اردشیرنامه، شاهین شیرازی، نیویورک، کتابخانه‌ی مدرسه‌ی الهیات یهودی امریکا، نسخه ام اس ۸۲۷۰، صفحه ۹۶، سده یازدهم یا اوایل سده دوازدهم.  
 ماخذ: (Taylor, 1995, 42)



تصویر ۷- پرسش اردشیر از منجمان، اردشیرنامه، شاهین شیرازی، نیویورک، کتابخانه‌ی مدرسه‌ی الهیات یهودی امریکا، نسخه ام اس ۸۲۷۰، صفحه ۹۵، سده یازدهم یا اوایل سده دوازدهم.  
 ماخذ: (Taylor, 1995, 44)

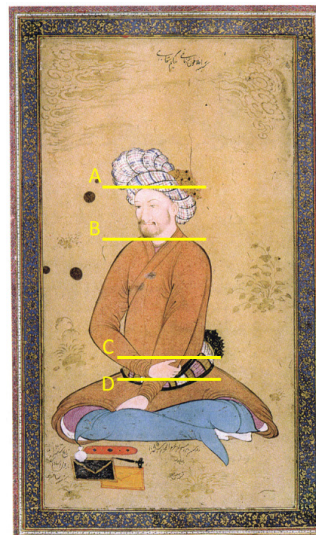


تصویر ۶- شیرو و ملکه ماهذر در باغ و تفرج گاه، اردشیرنامه، شاهین شیرازی، نیویورک، کتابخانه‌ی مدرسه‌ی الهیات یهودی امریکا، نسخه ام اس ۸۲۷۰، صفحه ۱۱۱، سده یازدهم یا اوایل سده دوازدهم.  
 ماخذ: (Taylor, 1995, 33)

جدول ۱- تطابق تناسب در نگاره‌های فارسیهود و مکتب اصفهان.

رعایت تناسب ۲، در اضلاع کادر کتیبه‌ها در نگاره‌های فارسیهود		
		
رعایت تناسب رایج در نگارگری مکتب اصفهان در نگاره‌های فارسیهود		
		
نسبت $\sqrt{5}$ برای کادر شیرین	نسبت $\sqrt{4}$ برای کادر شیرین	نسبت $\sqrt{3}$ برای کادر شاهزاده نشسته نسبت $\sqrt{4}$ برای کادر شاهزاده ایستاده
		
نسبت $\sqrt{3}$ برای کادر شیرو نسبت $\sqrt{4}$ برای کادر ماهزاد	نسبت $\sqrt{5}$ برای کادر هامان	

که در سده یازدهم هجری در مکتب فلسفی معروف اصفهان، با نمایندگان برجسته‌ای چون میرداماد<sup>۱</sup> و ملاصدرا<sup>۲</sup> به تکامل رسید. در نظریه حروفیه، تأکید اصلی بر این بود که دنیای پنهان (عالم غیب)، تماماً در همه اشکال دنیای پیدا (عالم شهود) بازتاب می‌یابد. اندیشه "خلق جدید" حروفیه و دگرگونی‌های متعاقب آن و روش حروفیه، سلوک جدیدی را برای انسان در دنیای اسلام تعیین کرد. تبلیغ پیوستگی صفات فردی با صفات الهی در نهایت امر منجر شد که حروفیه، تجلی‌گر علاقه به انسان در فرهنگ اسلامی قلمداد شوند. حروفی‌ها در سیمای هر شخصی، انعکاس ذات الهی را می‌دیدند. جالب‌تر اینکه صورت شاه صفوی باید چنان ارائه می‌شد که حقیقت الهی در آن کاملاً پدیدار باشد (میراحمدی، ۱۳۶۹، ۳۰). بدون شک برای پژوهش در باب ترکیب‌بندی آثار، پرداختن به تصویر شاه، جالب‌تر از هر چیز دیگر بود، زیرا شاه نه تنها قهرمان اصلی نگاره‌های مذکور به شمار می‌رفت، بلکه شخصیت بسیار مهم و جالب توجه عمل آفرینش بود. آنان شاه و جان او را محل دریافت پرتوهای انوار الهی دانسته و فیض الهی را در آن متجلی می‌دیدند و در مقام "انسان کامل"، او را در نظر شیعیان و صوفیان ظاهر می‌ساختند و انسان به عنوان اشرف مخلوقات و شاه نزدیک‌تر از همه مردم به منبع حقیقت مطلق قرار گرفته، بنابراین در تصویر شاه ایده هماهنگی آفرینش باید کاملاً واضح بیان شده باشد که



تصویر ۹- شبیه افلاطون زمان حکیم شفایی، معین مصور، ۱۵ محرم ۱۰۸۵ ه. ق، گواش و آبرنگ روی کاغذ، مجموعه صدرالدین آقاخان، ژنو. ماخذ: (حسینی، ۱۳۸۵، ۲۱۵)

اساس کار در این نمونه‌ها بر اینست که ابتدا دو تناسب موجود مورد نظر مثلاً  $AB$  و  $CD$  را بر هم تقسیم نموده و نتیجه آن کسریست که می‌تواند نسبت یک بر روی جذر اعداد مورد استفاده توسط هنرمند را مشخص کند. مثلاً در نمونه فوق از تقسیم  $CD$  بر  $AB$  عدد  $۵/۰$  بدست می‌آید که نتیجه تناسب است.

جدول ۲- رعایت تناسب در تناسب میان دست و صورت نگاره‌های فارسیبهد.


اول: کیفیت نازل نگاره‌ها در مقایسه با نمونه‌های مشابه موجود در مکتب اصفهان. این نگاره‌ها بر مبنای ارزش‌گذاری شاید ۲ تا ۳ درجه نازل‌تر از نمونه‌های مشابه باشند اما در نگاه اول، مشابهت‌های بسیاری را می‌توان در آنها یافت.

دوم: عدم رقم یا امضای هنرمندی خاص در ابتدا یا انتهای این کتاب‌ها یا در درون نگاره‌ها. وجود امضای هنرمندی خاص می‌توانست بسیاری از سوالات و ابهامات موجود در قبال این آثار را برطرف سازد، به جز نمونه‌ای از نگاره‌های مرقوم که در همین فصل (نگاره ۵-۱) آورده شد، بقیه نمونه‌ها بدون رقم خاص می‌باشند. تایلر اذعان می‌دارد به دلیل محدودیت‌های خاصی که در دوران صفویه برای یهودیان در نظر گرفته می‌شد، بسیاری از این کتاب‌ها و متون مقدس دیگرشان نابود می‌شد یا حداقل صفحات پایانی آنها معدوم و از بین می‌رفتند (Taylor, 1995, 33).

از سوی دیگر، نگارندگان این پیش فرض را مطرح می‌سازند که به دلیل نازل بودن نگاره‌ها و یا به بیان بهتر، کمی از کارهای هنرمندان برجسته دوره صفویه، نمی‌توان نام خاصی را نگارگر آنها دانست و بیشتر آنها تحت مکتبی خاص از هنرمندان اصفهان نگاشته شده‌اند. از همین رو وجود رقم یا امضای هنرمند در درون نگاره‌ها منطقی به نظر نمی‌رسد. حال برای فهم بهتر این موضوع، مطالعه دقیق اجزای این نگاره‌ها با نمونه‌های مکتب اصفهان، می‌تواند قسمتی از سوالات موجود در قبال این نگاره‌ها را پاسخگو باشد.

### مشابهت در چهره‌ها

در مورد چهره‌ی نگاره‌ها می‌توان به این نکته اشاره نمود که به میزان زیادی، وام‌گرفته از سنت نگارگری مکتب اصفهان هستند.

در نهایت تناسب اولیه این شخصیت در نگاره‌ها، با عناصر دیگر ترکیب‌بندی مشهود است (میراحمدی، ۱۳۶۹، ۱۰۲).

در نگاره‌هایی که شاه در آنها حضور داشت، مسلماً با توصیفات فوق، مرکز اصلی ترکیب‌بندی قرار داشت و می‌توان آن را در نگاره‌ها مشاهده نمود. همچنین در نگاره‌هایی که شاه حضور ندارد، شخصیت اصلی داستان، نقش شاه را در ترکیب‌بندی ایفا نموده و معمولاً تناسبات موجود در آن نگاره، خوانشی برابر با شخصیت شاه دارند. در نگاره‌های موجود در مکتب اصفهان، می‌توان جزر اعداد گفته شده در بالا را مشاهده کرد. حال این اعداد در نگاره‌های فارسیهود هم به چشم می‌آیند.

نکته قابل تامل دیگر در ترکیب‌بندی‌های موجود از نگاره‌های ایرانی به خصوص مکتب اصفهان، تناسبات دقیق میان اجزای بدن شخصیت‌های موجود در نگاره‌هاست. شاید بسیار عجیب بنماید ولی هنرمند نگارگر، به شکلی بسیار دقیق اجزای میان نگاره‌ها را بر اساس تناسباتی که در قبال ارائه شده، در نظر گرفته و به کار می‌بست. برای نمونه می‌توان به تک نگاره‌های موجود که توسط معین مصور کار شده‌اند، اشاره نمود. تناسب میان دست و صورت این نگاره، در بسیاری موارد  $\sqrt{3}$  در نظر گرفته شده‌اند. حال در نگاهی دقیق می‌توان ادعا نمود که اکثر تناسبات میان دست و صورت نگاره‌های فارسیهود نیز بر اساس  $\sqrt{3}$  در نظر گرفته شده‌اند. در جدول ۲ می‌توان نمونه‌هایی از این مطابقت را دید.

برای مطالعه تطبیقی دقیق عناصر موجود در ترکیب‌بندی نگاره‌ها می‌بایست به صورت جزئی، هریک از اجزای ترکیب‌بندی را با نمونه‌های مشابه در عصر صفویه و البته مکتب اصفهان مقایسه نمود. واضح است که در راستای این مطالعه می‌بایست چند تفاوت عمده را مدنظر قرار داد:

جدول ۳- مشابهت چهره‌نگاره‌ها با نمونه‌ای از آثار معین مصور.

نگاره‌های فارسیهود		
		
۱. دیتیل نگاره هشتم	۲. دیتیل نگاره پنجم	۳. دیتیل نگاره هفتم
نگاره‌های معین مصور		
		
۱. دیتیل نمونه‌های مکتب اصفهان	۲. دیتیل دوم	۳. دیتیل سوم

## مشابهت سربند، کمربند و کفش

مطالعه خاصی پیرامون وضعیت پوشش کلیمیان در دوره صفویه انجام نشده است تا بتوان بر مبنای آن، پوشش خاص زنان و مردان کلیمی با همتایان مسلمان شان را مورد بررسی قرار داد. اما در مورد وضعیت سربند، اعم از دستارها یا تاج پادشاهان می توان مشابهت های زیادی را با نمونه های صفوی در نگاره ها یافت. همچنین شاید وضعیت پوشش متفاوت پیروان دو دین کلیمی و مسلمان، دلیل بر این تفاوت ها باشد.

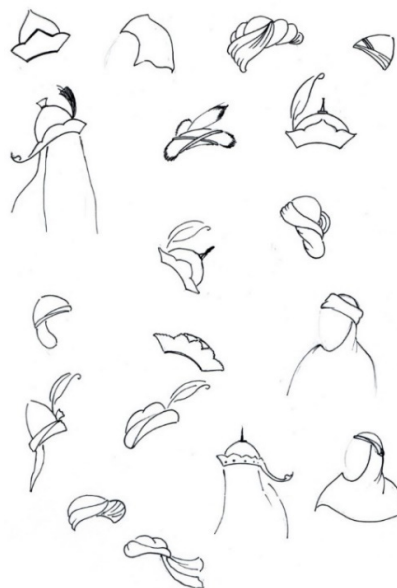
### کمربند و کفش

در تصویرکردن نمونه های شال و کمربند در مکتب اصفهان به خصوص آثار معین مصور، می توان به نوع خاص بستن شال بر روی کمر اشاره نمود. همچنین تصویر نمودن پاها با و بدون کفش نیز قابل بررسی هستند.

### تزیینات گیاهی

در مورد تزیینات گیاهی به کار رفته در آثار فارسیهود می توان به طور دقیق تر اظهار نظر نمود. چرایی این دلیل بر اساس مشابهت های بسیار زیاد نمونه های مکتب اصفهان به خصوص آثار رضا عباسی و معین مصور با نمونه های مذکور است. حرکت پرتابی قلم در ترسیم گیاهان، نوع گیاهان به کار رفته و همچنین شکل ظاهری آنها تماماً متأثر از آثار مکتب اصفهان است. البته مانند ترسیم چهره ها و دیگر

بدین گونه که فیگورهای کشیده موجود در نگاره ها، یادآوری سنت هنری رضا عباسی و معین مصور هستند. تایلر در اشاره ای مختصر بیان می کند که نوع صورت های گرد و پهن با ریش و سبیل های تیز و چشمان پیکانی، تحت تاثیر آثار معین مصور ترسیم شده اند (Taylor, 1995, 33). البته این نکته قابل تامل است که آثار موجود، فاصله بسیاری با نگاره های ترسیم شده در مکتب اصفهان دارند، به گونه ای که به جرات می توان گفت این آثار در کارگاه های سلطنتی نگاشته نشده اند. اما در یک نگاه دقیق می توان تاثیر معین مصور را بر چهره ها مشاهده نمود.



تصویر ۱۰- نمونه سربند به کار رفته در نگاره های فارسیهود.

جدول ۴- مشابهت سربند نگاره های فارسیهود با نمونه هایی از مکتب اصفهان.

نگاره های فارسیهود			
			
۱. دیتیل نگاره دوم	۲. دیتیل نگاره هشتم	۳. دیتیل نگاره سوم	۴. دیتیل نگاره هفتم
نگاره های مکتب اصفهان			
			
۱. دیتیل اول	۲. دیتیل دوم	۳. دیتیل سوم	۴. دیتیل چهارم



جدول ۵- مشابهت کمربند و شال نگاره‌های فارسپهود با نمونه‌هایی از مکتب اصفهان.

نگاره‌های فارسپهود			
			
۱. دیتیل نگاره اول	۲. دیتیل نگاره هشتم	۳. دیتیل نگاره دوم	۴. دیتیل نگاره سوم
نگاره‌های مکتب اصفهان			
			
۱. دیتیل اول	۲. دیتیل دوم	۳. دیتیل سوم	۴. دیتیل چهارم

جدول ۶- مشابهت تزیینات گیاهی نگاره‌های فارسپهود با نمونه‌هایی از مکتب اصفهان.

نگاره‌های فارسپهود			
			
۱. دیتیل نگاره هفتم	۲. دیتیل نگاره هفتم	۳. دیتیل نگاره دوم	۴. دیتیل نگاره اول
نگاره‌های معین مصور			
			
۱. دیتیل اول	۲. دیتیل دوم	۳. دیتیل سوم	۴. دیتیل چهارم

## ظروف و اسب

در طراحی ظروف به کار رفته نیز الگوی کار یکی است. به گونه‌ای که ظروف متداول در دوره صفوی را می‌توان در نگاره‌ها مشاهده نمود. همچنین نوع به تصویر کشیدن اسب‌ها به گونه‌ای است که می‌توان گفت بیشترین مطابقت را با آثار معین مصور دارند. آنچه در پایان می‌توان ذکر کرد، مشابهت بی‌پایان نگاره‌های فارسیهود با نمونه‌های مکتب اصفهان است. اما لازم به ذکر است تفاوت‌های فرهنگی دو دین یهود و اسلام را در این میان می‌بایست مد نظر قرار داد. نمونه‌های موجود با تمام مشابهت‌ها، دربرگیرنده فرهنگ کلیمیان ایران نیز می‌باشد. به عنوان مثال در پوشش اشخاص نمی‌توان لزوماً آنها را با نمونه‌های صفوی موجود در نگاره‌های مکتب اصفهان هم‌تا دانست، زیرا همانطور که سیاحان نیز در کتب خود نقل کرده‌اند، قوم یهود خودخواسته کمی در پوشش، خود را از مسلمانان متمایز می‌ساختند؛ اما الگوی به کار رفته در کار به شدت تحت تأثیر مکتب اصفهان و به خصوص آثار معین مصور است.

جدول ۸- مشابهت در طراحی اسب‌ها در نگاره‌های فارسیهود با نمونه‌هایی از مکتب اصفهان.

نگاره‌های فارسیهود	
	
۱. دیتیل نگاره پنجم	۲. دیتیل نگاره نهم
نگاره‌های مکتب اصفهان	
	
۱. دیتیل دوم	
	
۲. دیتیل دوم	

اجزای موجود در ترکیب بندی آثار باید گفت که این نمونه‌ها بسیار نازل‌تر از نمونه‌های صفوی است. مثلاً در آثار معین مصور استفاده از طلا در تزیینات گیاهی بسیار رواج دارد در صورتی که کمتر نمونه‌ای از آثار فارسیهود را می‌توان یافت که با طلا تزیین شده باشند.



تصویر ۱۱- نمونه تزیینات گیاهی به کار رفته در نگاره‌های فارسیهود.

جدول ۷- مشابهت در ظروف نگاره‌های فارسیهود با نمونه‌هایی از مکتب اصفهان.

نگاره‌های فارسیهود	
	
۲. دیتیل نگاره سوم	۱. دیتیل نگاره اول
نگاره‌های مکتب اصفهان	
	
۲. دیتیل دوم	۱. دیتیل اول

## نتیجه

نام این سده باشد. به طوری که به قطع می‌توان آنها را وابسته به کارگاه‌های درباری عصر صفوی ندانست. اما با توجه به تطبیق نگاره‌ها با نمونه‌های موجود از مکتب اصفهان می‌توان ردپای هنرمندان نامی این عصر، رضا عباسی و بیشتر از همه معین مصور بزرگ‌ترین شاگرد او را دنبال نمود. خاصه هنر کتاب‌آرایی فارسی‌هود به دنبال احیای دو مولفه مشخص در آثار است. یکی ایجاد حس وطن پرستی که می‌توان در انتخاب تکنیک آثار و مشابهت‌های زیاد آنها با نمونه‌های مکتب اصفهان و معین مصور نام برد و دیگری احیای دینی خود برای زنده ماندن اعتقادات دین یهود که موضوع داستان‌ها و استفاده از خط عبری به جای فارسی مبین این امر است. به هر شکل گونه‌ای خاص از کتاب‌آرایی اقلیت‌های دینی در ایران سده یازدهم شکل می‌گیرد که به شدت یکتا و البته وام‌دار نگارگری ایرانی است.

همزمان با تشکیل ریشه‌های فرهنگ عصر صفویه در اصفهان می‌توان ریشه‌های کتاب‌آرایی خاص کلیمیان در این سده را نیز بررسی نمود. در این دوره با توجه به رشد روزافزون تقاضای غیردرباری نگارگری - مانند نمونه‌های تک چهره‌ی موجود - برای هنرمندان می‌توان ریشه‌های نگارگری فارسی‌هود را نیز در آنها جستجو نمود. کتاب‌آرایی خاص کلیمیان مشتمل از خط عبری و نگاره‌هایی برگرفته از هنر نگارگری مکتب اصفهان در سده یازدهم و یا ریشه‌های این هنر در سده دهم است. چرایی این موضوع می‌تواند در ایرانی بودن کلیمیان به عنوان اقلیتی ریشه‌دار در این کشور باشد. چیزی که در نگارگری خاص مسیحیان ارمنی نمی‌توان دید. اما تفاوت‌هایی نیز در این نگاره‌ها وجود دارد که بیشتر شامل کیفیت نازل نگاره‌هاست تا مباحث زیباشناختی. این امر شاید به دلیل هزینه گزاف استفاده از طلا و یا هزینه بالای هنرمندان به

## پی‌نوشت‌ها

عهد و میثاقی است که خداوند به قوم بنی اسرائیل، پس از خروج از مصر، به عنوان یک وظیفه شرعی تسلیم نمود.  
۶ ۵۳۵ ه.ق. ۶۰۷-۶۱۲ ه.ق.  
۷ نهضت حروفیه با تکیه بر ارزش عددی حروف الفبا، تلاشی برای شکستن الفاظ داشت تا مخاطبان خویش را به تأمل و تفکر وادار نماید. نهضت حروفیه در ستیز با سلطه سیاسی - اقتصادی تیموریان، بر عنصر آگاهی توده‌ها تکیه کرد تا با ظلم بیکار نماید. این جنبش، از زبان شعر (فارسی، ترکی و دیگر گویش‌ها) برای انگیزش پیروان خود استفاده می‌کرد.  
۸ نظریه فلسفی سهروردی که هستی را غیر از نور در چیزی نمی‌دید و هر چه در جهان است و بعد از این به وجود می‌آید نور است. منتها بعضی از نورها رقیق است و برخی غلیظ و برخی از انوار ذرات پراکنده دارد و پاره‌ای دیگر دارای ذرات متراکم است. او معتقد بود که نور یکی برد دیگری می‌تابد و لذا جهان جز اشراق نمی‌باشد. بعضی از نورها ضعیف‌اند و بعضی رقیق و برخی تراکم دارد. همانگونه که نورهای قوی بر ضعیف می‌تابد، نورهای ضعیف هم بسوی انوار قوی تابش دارد. انسان که از موجودات جهان است، از نور می‌باشد و به دیگران می‌تابد همانگونه که نورهای دیگران به او می‌تابد. به مناسبت اینکه از انسان به دیگران نور تابیده می‌شود، انسان فیاض است و می‌تواند به دیگران نور برساند و از نور سایرین روشن شود.  
۹ شهاب الدین یحیی ابن حبش بن امیرک ابوالفتح سهروردی (۵۴۹ - ۵۸۷ ق / ۱۱۵۴ - ۱۱۹۱ م).  
۱۰ میر برهان الدین محمد باقر استرآبادی، مشهور به «میرداماد»، معلم ثالث و متخلص به اشراق، فیلسوف، متکلم و فقیه برجسته دوره صفویه و از ارکان مکتب فلسفی اصفهان است.  
۱۱ صدرالدین محمد بن ابراهیم قوام شیرازی معروف به مُلاصدرا و صدرالمُتألهین متأله و فیلسوف شیعه ایرانی، یکی از بزرگ‌ترین فیلسوفان و روحانیان جهان اسلام در سده یازدهم هجری قمری و بنیان‌گذار حکمت متعالیه است.

## 1 Case Study.

۲ با توجه به رواج واژه فارسی‌هود به جای واژه فارسی-یهودی در میان پژوهشگران یهودی، در ادامه مقاله از این واژه استفاده می‌گردد. همچنین واژه ایرانی‌هود نیز جایگزین ایرانی-یهودی در ادامه متن شده است.  
۳ در سده نهم هجری به احتمال زیاد در اصفهان به دنیا آمد. از آثار او می‌توان به اثر منظوم فتح‌نامه و گنجنامه اشاره کرد (پروشمی، ۱۳۷۵، ۷۴).  
سنین زندگانی عمرانی مصادف با دو دوره از تاریخ ایران می‌باشد. دوره اول، که معمولاً به دوره دوم یا اواخر تیموری معروف است، مقارن با سال‌های ۸۵۷-۹۰۵ ه.ق می‌باشد و دوره دوم که از سال ۹۰۵ ه.ق آغاز می‌گردد، ابتدای عهد صفویه را تشکیل می‌دهد (همان، ۷۵).  
۴ شاهین شیرازی از بزرگ‌ترین شعرای کلیمی ساکن ایران است که نوشته‌هایش نه تنها توجه کلیمیان ایران، بلکه توجه کلیمیان خارج از ایران؛ خصوصاً فارسی‌زبانان و مستشرقین را نیز برانگیخته است (لوی، ۱۳۳۹، ۱۱۰).  
خلافت، تنوع مضامین و شیوایی آثار شاهین باعث گردیده که اشعار این سراینده بزرگ کلیمی، بیش از آثار هر شاعر کلیمی پارسی‌گوی، مورد مطالعه و بررسی قرار گیرد. شاهین علاوه بر پنج کتاب تورات، کتاب‌های ایسترو و مردخای و عزرا و حنوکا نامه که از تاریخ جنگ‌های کلیمیان با سلوکی‌ها بحث می‌کند را به نظم درآورده است و تعدادی سروده‌های مذهبی گفته است. در واقع او سعی کرده تا با به نظم درآوردن کتب مقدس کلیمی به زبان فارسی، احساسات کلیمیان را که به این زبان آشنایی کامل داشتند، برانگیزد و بدین وسیله کلیمیان ایران را از انزوا و خاموشی رهایی بخشد (همان، ۱۱۳-۱۱۴).  
یک دانشمند بخارایی به نام شمعون حکیم کتاب پیدایش و موسی‌نامه وی را در سال ۱۳۰۹ میلادی زیر عنوان شاهین تورا وارد شیرنامه او را در سال ۱۹۱۰ میلادی به نام شرح شاهین برمقیلای ایستردر اورشلیم انتشار داد (جودائیکا به نقل از لوی، ۱۳۳۹، ۲۴۷).  
۵ sabbot، چهارمین فرمان از احکام دهگانه است که در کوه سینا بر حضرت (موشه) بن عمران از طرف خداوند نازل گردید و همچنین یکی از سه

## فهرست منابع

- اصفهان، شماره ۱۳، صص ۹۵-۱۰۸.
- لوی، حبیب (۱۳۳۹)، تاریخ یهود ایران، مجموعه ۳ جلدی، نشر یهود ابرخیم، تهران.
- میراحمدی، مریم (۱۳۶۹)، دین و دولت در عصر صفوی، چاپ دوم، موسسه انتشارات امیرکبیر، تهران.
- نظری، مائیس (۱۳۹۰)، جهان دوگانه مینیاتور ایرانی: تفسیر کاربردی نقاشی دوره صفوی، ترجمه عباس علی عزتی، موسسه تالیف ترجمه و نشر آثار هنری «متن»، تهران.
- Moreen, V, B (Summer - Autumn, 1996), The "Iranization" of Biblical Heroes in Judeo-Persian Epics: Shahin's Ardashīr-nāmāh and 'Ezrā-nāmāh Author, *Iranian Studies*, Vol. 29, No. 3/4, pp.330-555.
- Taylor, Alice (1995), *Book arts of Isfahan: Diversity and identity in seventeenth-century Persia*, oxford University Press, London.
- آیت اللهی، حبیب الله (۱۳۸۵)، رضا عباسی: نقاش توجیه گر زمان، مجموعه مقالات نگارگری مکتب اصفهان، انتشارات فرهنگستان هنر، تهران.
- جعفرپور، علی و ترکی، اسماعیل (۱۳۸۷)، روابط صفویه با اقلیت های دینی (یهودیان و زرتشتیان)، نشریه مسکویه، تابستان و پاییز، شماره ۹، صص ۵۳-۸۰.
- حسینی راد، عبدالمجید (۱۳۸۴)، شاهکارهای نگارگری ایران، موزه هنرهای معاصر، تهران.
- حسینی، مهدی (۱۳۸۵)، معین مصور و مکتب اصفهان، مجموعه مقالات نگارگری مکتب اصفهان، انتشارات فرهنگستان هنر، تهران.
- صادقی مهر، سمانه؛ علی اصغر میرزایی مهر و حمید فرهمند بروجنی (۱۳۹۶)، بررسی زمینه های شکل گیری ادبیات و کتاب آرایه فارسیهود کلیمیان ایران در عصر صفویه، دو فصلنامه علمی-ترویجی دانشگاه هنر